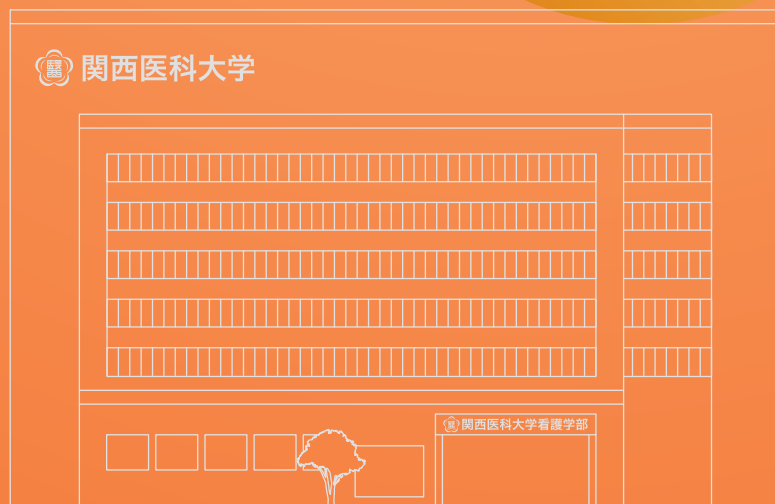
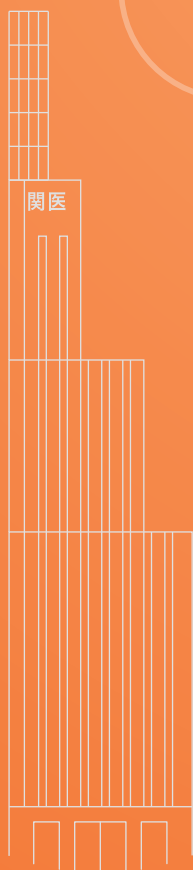


KANSAI MEDICAL UNIVERSITY

関西医科大学

看護学部

FACULTY OF NURSING



大学案内 2027

The ONE, 関西医大



INDEX

- | | | | | | |
|----|--------------------|----|---------------|----|----------------|
| 01 | コンセプト | 25 | 3学部合同座談会 | 37 | 附属医療機関・クリニック・他 |
| 03 | 学長・学部長メッセージ | 27 | サポート制度 | 39 | 卒業生からのメッセージ |
| 05 | 巻頭特集 The ONE, 関西医大 | 28 | 国家試験対策・キャリア支援 | 40 | 出身校一覧 |
| 13 | 沿革 | 29 | 大学院・特徴ある研究 | 41 | 学費・奨学金 |
| 15 | カリキュラムツリー | 31 | 短期留学プログラム | 42 | 入試情報 |
| 17 | 看護実習 | 32 | 施設・設備 | 43 | よくある質問・入試イベント |
| 21 | 資格取得 | 33 | キャンパスライフ | 44 | 交通アクセス |
| 23 | シミュレーション教育 | 35 | クラブ活動 | | |

世界でオンリーONEへ。世界でナンバーONEへ。

1928年、関西医科大学の前身である大阪女子高等医学専門学校が誕生。

以来、建学の精神“慈仁心鏡”を受け継ぎ、慈愛のこころと豊かな人間性を備えた、コミュニケーション能力の高い良医を育むという伝統を遵守してきました。

そして今、医療もDXの時代。医療系複合大学である本学も、次代を見据えAIやICTを活用。医療従事者や利用者へのよりよい環境を、教育現場から推進しています。

経験豊かな教員陣の世界的研究に触れたい。最先端の設備機器を使い真摯に学び修練したい。

その志に応える、関西医科大学 IS THE ONE。未来を拓く出会いは、ここに 있습니다。

THE世界大学ランキング ランクイン

英国の教育専門誌「タイムズ・ハイアー・エデュケーション(THE)」による世界大学ランキング2026で、本学は『1201-1500』位にランクイン。関西圏の私立大学では1位タイとなりました。



英国の高等教育専門誌 Times Higher Educationによる「THE世界大学ランキング」。5分野・17指標の評価項目をスコア化。



NEWS

学費の減額・ 特待生制度拡充 2023年度～

学納金引き下げで、看護師・保健師・助産師への志を応援します！

■4年間の学費が700万円→660万円に

入学金、実験実習費の見直しにより、4年間の学費を引き下げました。

■特待生制度の利用で、初年度学納金は入学金10万円のみ！

合格者のうち、成績優秀者には、初年度納入金のうち、授業料、実験実習費、および教育充実費の全額、合計155万円を免除します。(詳しくはP.41をご覧ください)



患者さんに安心と希望を与える 優れた医療人を育成

関西医科大学は、1928年大阪女子高等医学専門学校設立に端を発し、今年で創立98年を迎えます。この間、附属病院・医学部学舎を枚方市に新設し、さらに看護学部・看護学研究科、リハビリテーション学部・生涯健康科学研究科を設置。3学部、3大学院研究科、4附属病院を有する医療系複合研究大学へと大きく発展を遂げました。関西医科大学は、建学の精神「慈仁心鏡」、すなわち慈しみ・めぐみ・愛を心の規範として生きることを体現した医療人の育成を教育の基本とし、分野別認証を受けた教育カリキュラムによる「質の高い教育」とオンリーワンの「特色のある先端研究」を展開することによって世界に通じる探求心と、患者さんに寄り添う心をもった、優れた医療人を育成することを使命としています。本学附属医療機関は地域の中核病院であり、先進的、低侵襲医療を提供しています。常にオンリーワンを目指して光免疫医学研究所を設立、さらにはがん新薬の早期開発を行う国際がん新薬開発センターを新設し、米国有数の治験企業と日本初の合同会社を設立するなど、教育・研究・診療を通じて社会に貢献する大学として躍進を続けています。

看護学部は1932年の附属看護婦養成所を前身とする、看護専門学校が5,626名の卒業生を送り出し、その後看護学部を引き継がれ今年5期生が卒業しています。看護職は患者さんに寄り添うやさしさと厳しさが求められ、医療の先進化に伴い、より専門的な医学知識と高度な看護技術も求められるようになりました。看護学部では海外の大学との連携を拡大し、学部教育に留学プログラムを取り入れ、看護学研究科は高度看護職のニーズに対応した専門看護師養成プログラムも提供しています。本学附属医療機関は地域包括医療医学・医療ネットワークをもち、看護学部卒業生の多くが就職して活躍しています。看護が抱える課題にチャレンジし、社会で活躍する強い志をもつ若者を歓迎いたします。

関西医科大学 学長 木梨 達雄

建学の精神

本学は、「慈仁心鏡」、すなわち慈しみ・めぐみ・愛を心の規範として生きる医人を育成することを建学の精神とする。

教育の理念

本学看護学部は、建学の精神である「慈仁心鏡」に基づき、幅広い教養と高い倫理観・人間愛を基盤に、人々の生命・健康・生活を統合した専門的知識・技術を備えた看護力で、社会に貢献できる柔軟な創造力・行動力をもつ人材を育成することを教育理念とし、学生の「自由・自律・自学」を基盤とした学びを保障する。

看護学教育を通して培う 「看護の実践力」

看護学は、人と健康を多角的に捉え、その人がもつ力を活かして自分らしく生きることを支援する科学的な学問です。看護学部の教育は、人々の生活と健康を統合して見る高度な専門知識と実践力を養うカリキュラムを特徴としています。そのため本学部では、1年次から枚方市内の小中学校区で実習を開始し、4年次まで一貫して「地元創成看護論実習」を配置しています。これにより、単に病を看るだけでなく、対象者の人生や生活の視点から健康を捉える看護学教育を推進しています。

2年次からは、病院や訪問看護ステーション、企業、保健所など多様なフィールドで実習を行い、個別的ケア、倫理観、そして次世代の看護を創造する力を養います。また、3年次の実習前には全領域でシミュレーション教育を、4年次にはOSCE(客観的臨床能力試験)を実施します。科学的根拠に基づいた確かな実践力を自己評価し、卒業までに着実な向上を図れるように学生を支援しています。

学びの場は世界へと広がっています。米国のミネソタ州立大学マンケート校への短期留学に加え、2026年度からはタイのチェンマイ大学との交換留学もスタートします。異文化における看護への理解を深め、グローバルな視野を養う環境を整えており、実際に米国の正看護師として登録される卒業生を出すなど、世界で通用する人材を輩出しています。

また、医療チームの一員として欠かせない多職種連携も重視しています。1・4年次に医学部とリハビリテーション学部との合同講義・演習を行います。医療者として互いを尊重し合う関係性を構築し、チーム医療の要となる力を育みます。

本学部は全員が看護師と保健師の国家試験受験資格を取得できる統合カリキュラムを採用しています。多様な健康レベルや生活背景に対応できる広い視野を育むことで、将来のキャリアの可能性は大きく広がります。

ぜひ本学で、人々の生活と健康を支える「看護の実践力」を共に育みませんか。

関西医科大学
看護学部長・看護学研究科長

三木 明子



ディプロマ・ポリシー

卒業時まで求められる能力を修得した者に、看護学の学位を授与。

- | | | |
|---|---|---|
| <p>1 生命と人間の尊厳を基盤とし、
高い倫理観を備え生涯にわたり成長できる</p> <p>2 専門職として自信と誇りを持ち、
自分の役割を意識して行動できる</p> <p>3 看護学の学びを通して
自ら真理を追究し続ける姿勢を持つことができる</p> | <p>4 看護の力を信じ、
未知なる可能性へと行動を起こすことができる</p> <p>5 社会と環境の変化を見据え、
看護ができること・なすべきことに尽力できる</p> <p>6 地域の特性と健康課題を理解し、
グローバルな視野を持つことができる</p> | <p>7 人の生命・健康・生活を統合した
看護実践能力を持つことができる</p> <p>8 看護者の責務を自覚し、
他職種と協働できる</p> |
|---|---|---|

01

人を見る看護学

知識や技術だけでなく、 人と生活に寄り添う

詳しくはP.15をご覧ください

1年次から始まる
地域での実習を通し、
病だけでなく
人と生活を看る。

看護の実践で大切なことは、まずコミュニケーション能力。そして病の背後にある人の生活を理解し、個々人の健康レベルに応じた看護ニーズを満たすことです。本学では、多様な価値観を受け入れる教養・教育の充実を基盤に、1年次から地域の実情を把握する科目を設置。人々の生活に触れる実習などを通し、疾病だけではなく“人”を理解できる看護力を身につけます。



地元創成看護論実習！実習報告会



国家試験の受験資格

02

看護師・保健師受験資格を、 全員が取得可能

詳しくはP.21をご覧ください

関西圏の私学では
本学だけ！
保健師国家試験受験
資格を全員が取れる
カリキュラム。

超少子高齢社会に突入した現在の日本では、地域での保健活動を推進する保健師の役割が拡大しています。本学では看護学を基盤に、地域住民の生活を視野に入れた保健師を育成。関連講義や全国の保健所・保健センター、企業での実習から、地域や職域に密着したフィールドワークまで、保健師の役割と活動の実際について学びます。さらに選択制での助産師国家試験受験資格（10名）や、養護教諭二種免許状の取得が可能です。

保健師の主な仕事

母子 保健活動	成人 保健活動	高齢者 保健活動
生活習慣病・ がん対策	認知症対策	災害・感染症 などによる 健康危機事象 への対応
地域づくり・孤立予防		

『地域生活援助論実習Ⅱ』での実習の様子
（場所：ニッパパーク岡東中央）



03

シミュレーション教育

多様な臨床現場に備え、 実践的なトレーニングを

詳しくはP.23をご覧ください



看護学部の棟内に、外来診療や救急場面を再現できるシミュレーションルームを設置。

学部棟内にいながら臨床の現場を再現した状況で、実習に備えたトレーニングができます。また、実習後の課題をシミュレータで反復練習することで、不得意を克服し、実践に即した看護の知識や技術の向上につなげます。さらに国内の医科大学でもトップクラスの規模を誇る、医学部棟にあるシミュレーションセンターの設備も利用できます。



04

看護学×医学×リハビリテーション学の連携

医療系複合大学だから、 3学部でチーム医療の実

詳しくはP.25をご覧ください



実践も

附属病院が身近にあり、医療の現場に一番近い環境で学び、幅広い知識を身につけ実践的な経験ができる。

附属病院などの医療施設で最先端の医療に接し、看護学部・医学部・リハビリテーション学部の学生たちが早期から協働・連携。医療現場の実情に即したチーム医療を実践的に学びます。他学部との合同授業を通し、互いの役割を尊重・理解することで医療に関する幅広い視野を育成。同時に看護の専門性も深化させます。

3学部合同授業の様子



沿革

100年を迎えようとしている歴史、それは『慈仁心鏡』の教育の軌跡。

1928

- 現在の枚方市枚野に大阪女子高等医学専門学校設立認可



大阪女子高等医学専門学校

医学部棟3階の「歴史資料室」には歴代の門標や制服などを所蔵

1947

- 大阪女子医科大学設立認可
- 附属香里病院を開院（～2005年12月）



当時の様子

1975

- 附属男山病院開院（～2009年3月）

1980

- 附属第一看護専門学校設立認可

2006

- 附属枚方病院（現附属病院）を開院
- 附属生命医学研究所設置



附属病院

1928

1930

1940

1950

1960

1970

1980

1990

2000

1932

- 守口市に附属病院（現総合医療センター）を開院



当時の附属病院（現総合医療センター）

1933

- 附属看護婦養成所設立認可

1952

- 新制大学「大阪女子医科大学」設置認可

1954

- 校名を「関西医科大学」と改称、男女共学制実施

1961

- 関西医科大学大学院（医学研究科）設置認可
- 附属高等看護婦学校設立認可

1982

- 附属洛西ニュータウン病院開院（～2006年3月）

1984

- 附属第一看護専門学校を附属看護専門学校に改称

2010

- 香里病院開院



香里病院

2011

- 病態分子イメージングセンター設置

1928年、西日本で初の女子医育機関として誕生。

関西医科大学の前身・大阪女子高等医学専門学校は、当時我が国で他に2校しかない西日本では初の女子医育機関として、1928年に誕生しました。女性に選挙権さえない当時、極めて先進的な教育機関だった本学では、医学だけでなく裁縫も教えるなど、優秀な女医として、そして良き家庭人としても活躍できる人材の育成に取り組みました。

専門学校から、新制大学へ進化「大阪女子医科大学」へ改称。

1928年の開学以来20数年にわたって優秀な女性医師を輩出し、附属病院の建設によって診療活動も展開した本学。戦時の混乱も乗り越えて発展を続けます。そして、戦後の学制改革による新制大学への移行という難題も、卒業生たちが団結し、見事にクリア。「大阪女子医科大学」へ、そして男女共学の「関西医科大学」に改称しました。

女性に選挙権のない“普通選挙”が日本で初めて実施された1928年。

現在の枚方市牧野で、女性に高等医学教育を施す西日本初の学校として私たちの前身「大阪女子高等医学専門学校」が産声を上げました。女性が、医師になる。それが極めて珍しかった時代から『慈仁心鏡』を掲げ、“慈しみ・めぐみ・愛を心の規範として生きる医人を育成”することを建学の精神として誕生し、まもなく100年。そんな私たちの歩みを、少しだけご紹介いたします。

2012

- 天満橋総合クリニック開院



天満橋総合クリニック

2018

- 看護学部および大学院看護学研究科開設
- くずは病院開院 ●総合医療センターグランドオープン ●創立90周年



くずは病院



看護学部棟

2022

- 関医タワー竣工 ●附属光免疫医学研究所開設
- くずは駅中健康・健診センター開設



関医タワー



くずは駅中健康・健診センター

創立100周年

100th
ANNIVERSARY

2028

2010 2018 2020 2022 2025

2013

- 枚方キャンパス開設

2016

- 総合医療センター新本館開設
- 関医訪問看護ステーション・香里設置



総合医療センター

2019

- 関医訪問看護ステーション・滝井設置
- 関医・看護師リカレントスクール開講
- 地域医療連携推進法人北河内メディカルネットワーク認可

2020

- 関医訪問看護ステーション・枚方設置

2021

- リハビリテーション学部開設



リハビリテーション学部棟

2024

- 医工学センター設置

2025

- 大学院生涯健康科学研究科開設

2026

- NEXT Oncology KMU JAPAN設立

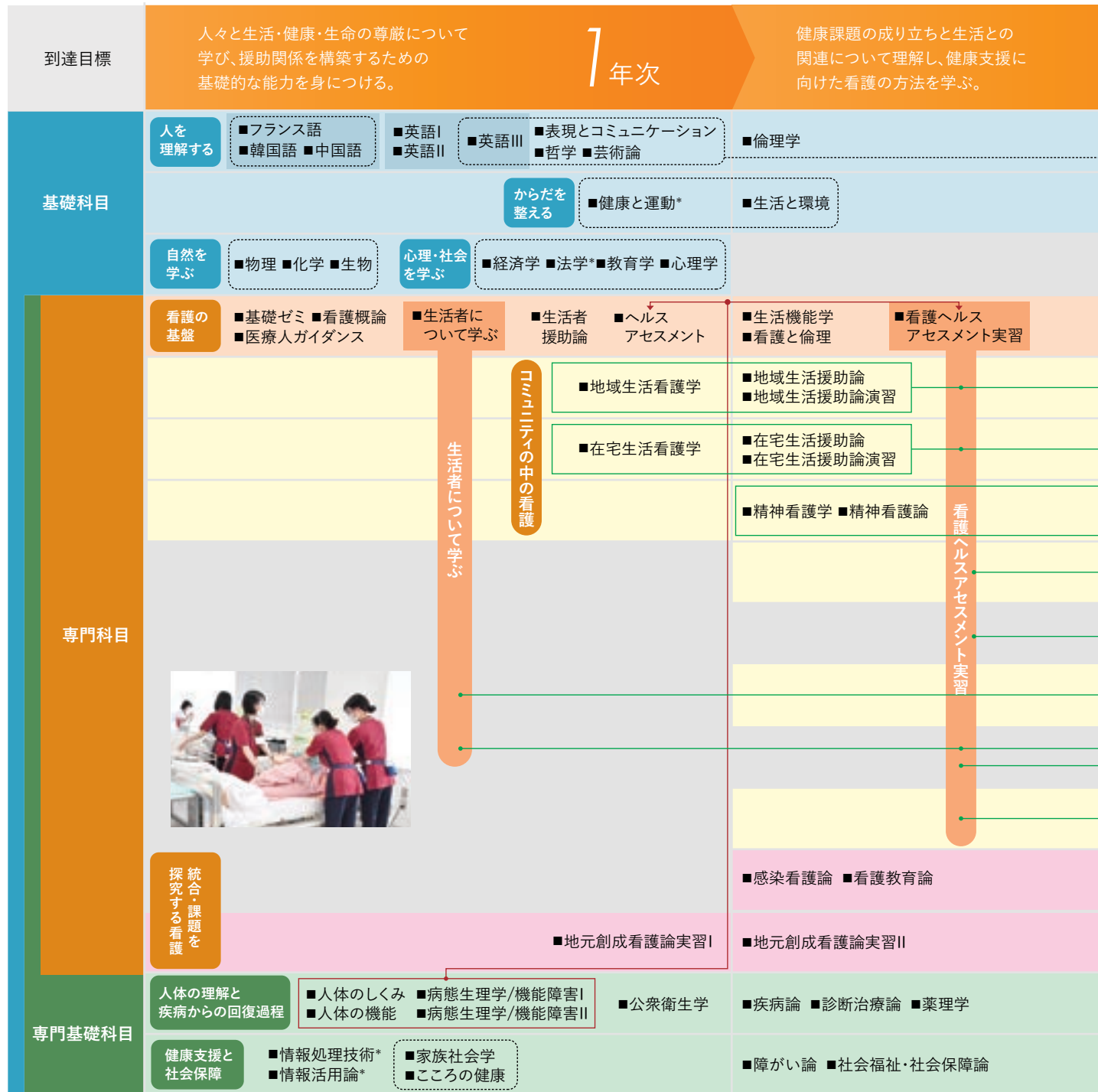
枚方の地に移転し、さらなる飛躍。 ～関西医科大学は、進化する～

平成の時代に入り、施設・設備の老朽化などの諸問題を抜本的に解決するため、枚方の地に附属病院と新学舎の建設を決断。2006年の附属枚方病院(現附属病院)開院、2013年の枚方キャンパス開設により経営基盤も強化され、THE世界大学ランキングにもランクインするなどの発展を遂げています。

次代が求める医療人を育むために 看護学部そして大学院看護学研究科を開設。

2018年に看護学部が誕生。全国でも珍しく、大学院看護学研究科博士前期課程、博士後期課程も同時開設となりました。次代を動かす医療人には医学と看護学の両輪が必須であり、協働することが何より重要だと考えています。さらに2021年には超高齢社会へのニーズを受け、リハビリテーション学部を開設。これからも『慈仁心鏡』の精神を胸に、次の時代へと歩み続けます。

地域や附属医療機関と連携し、段階的に学び成長できる



主な科目	1年次	看護概論 看護の歴史・定義・対象、健康、保健医療システム、法制度など、変わりゆく社会の変化に対応できる看護職に成長していくための基盤を学びます。	病態生理学/機能障害Ⅱ 「人体のしくみ」「人体の機能」で学んだ正常な人体の構造と機能を基本として、代表的な内科系・外科系疾患の症状・徴候を引き起こす誘因に関する理解を深めます。	2年次	看護と倫理 人々の権利を尊重した看護実践を行うために、倫理の原則や自分と異なる価値観を学びながら、倫理的問題に取り組む基本的姿勢を身につけます。	地域生活援助論 ライフステージ別、健康レベル別に展開される具体的な地域看護活動を理解し、地域で生活する人々の理解とアセスメントに基づく支援、それぞれのヘルスケアシステムについて学修を深めます。
------	-----	--	--	-----	--	--

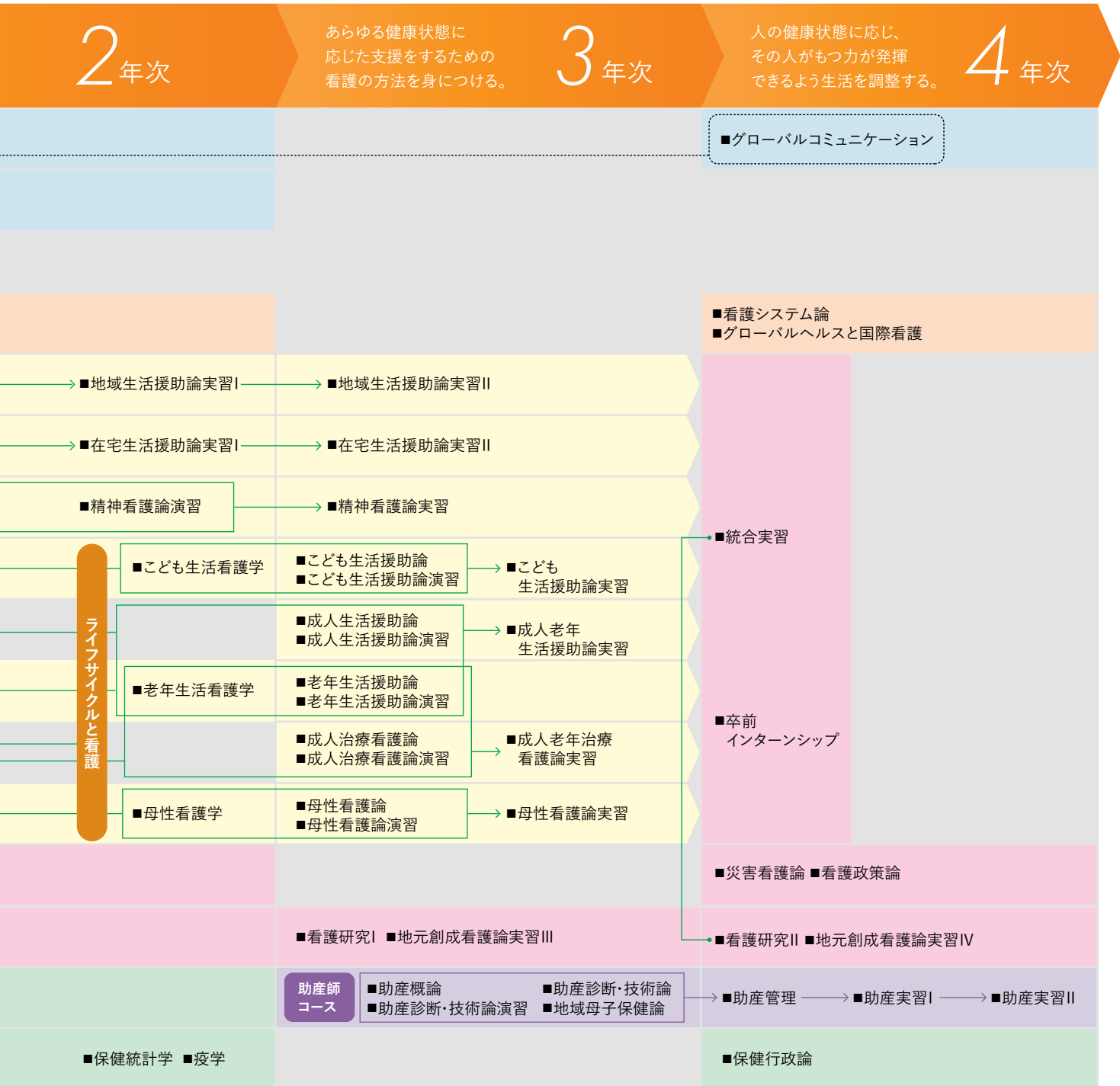
カリキュラム・ポリシー(教育課程の編成・実施の方針)

看護学部では、生活に根差した看護実践を学べるよう、カリキュラム・ポリシーとして以下のとおり定めています。

1. 人を理解し、他者とつながるための学習を通し、自らの気づきや考えを自由に表現し行動に移すことができるよう支援する
2. 自己の健康や生活に目を向けながら、初年度から地域生活課題の探究や地域の中で取り組む学習内容を提示する
3. 他者や社会を身近に感じることができる医療人の育成を目指した科目の配置や生活の中の医療を体験的・系統的に学ぶ授業展開とする
4. 健康が人の生活と文化・歴史と密接に関係していると体感できるよう、生命・健康・生活に着目した学習内容を提示する
5. 人の生活に根差した実習と医科大学附属病院施設での実習および卒業前インターンシップなどを通して、人が持つ力を高める看護実践能力が修得できる環境を整える

教育目標

看護学部は、幅広い教養と高い倫理観・人間愛を基盤とした思考力と判断力をもち、グローバルな視野のもと社会に貢献できる柔軟な創造力と行動力を備え、人々の生命・健康・生活を統合し時代や地域を超えて通用する高度な看護実践力をもつ人材を育成する。



..... 選択・選択必修科目 * 看護教諭二種免許必要科目

3年次

母性看護論

妊娠、出産を経て新しい家族を構築し発展していく周産期の女性と、その家族の健康状態をアセスメントするために必要な看護実践の基礎をエビデンスに基づいて学修します。

成人生活援助論

成人期にある人の生活と健康問題を理解し、慢性疾患とともに生きる成人への機能障害別看護におけるセルフケアの課題、援助方法やケア技術について学びます。

4年次

看護研究II

学生が選択した研究テーマについて、教員の指導のもと一連の看護研究の基礎を学ぶとともに、研究計画書、論文作成から研究発表までを演習形式で実践的に習得します。

看護政策論

看護にかかわる医療保障や保険制度、診療報酬のしくみについて理解し、より安全で健康に生活するために必要な社会システムと看護の役割について考察します。

- 6. 専門職業人および大学院学生との交流を通し、他職種との協働の重要性が理解できる環境を提示する
- 7. 自らの専門性を問い続けることにより看護学を基盤としたキャリアデザインを描くことができるよう支援する

基礎科目は、自己洞察を含め、人間の健康と生命の尊厳について学び、看護を实践するために必要な倫理観と幅広い教養を身につけることを目的として科目を配置しています。専門基礎科目は、①人体の構造と機能、病態を理解すること、②より良い社会をめざす社会制度を学び、看護が果たすべき役割について理解することを目的として科目を配置しています。

専門科目は、①あらゆる発達段階・健康状態・生活の場にある人々が目指す生活を支援するための方法を学び、実践すること、②看護専門職を目指すものとしての立ち位置を見出し、自己の課題にとり組むことを目的として科目を配置しています。

京阪沿線の 附属医療機関

天満橋
18分

天満橋駅
地下直結



天満橋総合クリニック

京橋
15分

滝井駅
徒歩
約2分



総合医療センター

滝井
25分

関医訪問看護
ステーション・滝井

香里園駅
徒歩
約1分



香里病院

香里園
7分

関医訪問看護
ステーション・香里

実際の生活の場や医療の現場で、 患者さんに接し、学んでいく

急性期医療から在宅医療までカバーする附属医療機関をはじめ、
学外のさまざまな環境で経験を積み、人と生活を見る看護学を身につけます。

生活における
看護のあり方を
学びます



2年次

地域の人々と関わりながら、
生活に根ざした
看護の学びを深めていきます。

**秋田県、山形県、栃木県、富山県、岡山県、
鳥取県、高知県での1週間程度の実習**
(地域生活援助論実習Ⅰ)も実施。

看護ヘルスアセスメント実習

病院という医療機関で行う初めての实習となります。外来と病棟という二つの場で、対象者とのコミュニケーションを含む観察、看護援助の見学や実施をすることで、人々の「健康」について考えます。そして、人々の健康を支える「看護」について理解を深めます。病院の外来と病棟の実習を通して、地域や在宅という療養場所への移行について、連続性をもって学べる2年次のカリキュラムとなっています。

〈その他の実習〉

- ・地元創成看護論実習Ⅱ
- ・地域生活援助論実習Ⅰ
- ・在宅生活援助論実習Ⅰ

3年次

人々の健康レベルの移行による施設や
医療機関における看護実践について、
実習を通して学習します。

成人老年生活援助論実習

慢性疾患や加齢性疾患の治療や症状緩和、リハビリテーションを目的に入院する成人・高齢期にある方を対象とした看護実践を附属医療機関で学びます。病態や加齢による変化、発達段階の特徴を理解し、その人のもてる力や価値観を尊重した看護を実践するとともに、多職種協働や地域での暮らしにつながる看護について学びます。

母性看護論実習

医療機関や地域子育て支援拠点、乳児院で実習を行います。妊娠・分娩・産褥期の女性とその家族を対象に、身体的・心理的な変化や適応過程を理解して、母性看護の基礎的な看護実践を学びます。新生児が生まれた後に環境に適応する過程の促進や、親子関係確立および家族役割構築への援助について理解し、看護を実践します。

〈その他の実習〉

- ・地元創成看護論実習Ⅲ
- ・成人老年治療看護論実習
- ・精神看護論実習
- ・地域生活援助論実習Ⅱ
- ・こども生活援助論実習
- ・在宅生活援助論実習Ⅱ

1年次

早期から地域へ出向き実習開始。
地元・枚方市の住民との関わりから、
人々の生活と健康との関係を学びます。

地元創成看護論実習Ⅰ

地元創成看護論実習Ⅰでは、枚方市の各地域に小グループ単位で出向き、人々との交流や地元での活動を通して学びます。人々のさまざまな暮らし、考え方・価値観、ならびにその健康を支える地元の特性、ケアシステムや社会資源について理解し、地元の強みや課題を地元の人々とともに考えていきます。また、グループメンバーとともに、経験を通して協同的・主体的に学ぶ姿勢を身につけます。

は枚方キャンパスから好アクセス

枚方市

関西医科大学
枚方キャンパス
(医学部・看護学部)

枚野
5分

関西医科大学
枚野キャンパス
(リハビリテーション学部)

樟葉
7分

京阪本線

※円内は枚方市駅から各駅までの所要時間の目安。

枚方市駅
徒歩
約3分



附属病院

関医訪問看護
ステーション・枚方

樟葉駅
徒歩
約7分



くずは病院

関医訪問看護
ステーション・くずは

樟葉駅
直結



くずは駅中健康・健診センター
※看護学部生の実習については未定です。

4年次



インターンシップで
準備を重ね、
いよいよ卒業!

自己の課題に取り組みながら、
実践力と職業意識、
社会人としての準備状況を
整えることを目的として進めます。

統合実習

これまでに修得した看護実践能力を基盤に、健康と生活との関連や人々が体験する多様な健康障がいなどが生活に与える影響について、学生自身で課題を設定。その課題に対し、人々の生活の自立を目指した看護実践を展開します。また、看護のシステムや機能のあり様を学び、看護専門職がヘルスケア組織・チームの一員として果たすべき役割について考えます。

卒前インターンシップ

学生が進もうとする看護の場において、実際に就職した際のリアリティショックを最小限にし、自己の課題に向き合いながら社会人としての準備状況を整えます。これまで学んだ知識・技術を統合し、専門職業人として求められる実践力を養います。また、キャリア継続に向けて必要な課題を明確にし、卒業後も主体的・継続的に学び続ける態度を身につけることを目的としています。

〈その他の実習〉

- ・地元創成看護論実習IV
- ・助産実習I・II(助産師コース履修者のみ)

※地元創成看護論実習I~IVは、枚方市および北河内地区の住民の方を対象とします。

実習施設 医療機関に加え、保健所や地域で実習

病院・診療所	関西医科大学附属病院 関西医科大学総合医療センター 関西医科大学香里病院 関西医科大学くずは病院 関西医科大学天満橋総合クリニック 医療法人清風会 茨木病院 関西記念病院 兵庫県立こども病院 大阪旭こども病院 関目やまもと糖尿病内科 のぞみハートクリニック 浅香山病院 京都大学医学部附属病院 大阪公立大学医学部附属病院	京都第一赤十字病院 近畿大学奈良病院 秋田医院 伊与田内科 かんやまクリニック 河野医院 関根医院 たかはし内科・循環器内科クリニック 竹尾クリニック 西本クリニック 森田内科クリニック 山本診療所 三家クリニック ぐんぐんキッズクリニック
---------------	---	---

高齢者施設など	枚方老人保健施設 のぞみ パナソニック健康保険組合 松下介護老人保健施設 はーとびあ 介護老人保健施設 ユートピア 介護老人保健施設 ローズマリー	特別養護老人ホーム うぐいすの里 特別養護老人ホーム ひらかた聖徳園 総合老人福祉施設 夢心 介護老人保健施設 ふじさか 介護付有料老人ホーム ぼぶら
----------------	---	---

地域包括支援センターなど	枚方市社会福祉協議会 枚方市地域包括支援センター(各所)	寝屋川市地域包括支援センター(各所) 大東市地域包括支援センター(各所)
---------------------	---------------------------------	---

訪問看護ステーションなど	関医訪問看護ステーション・枚方 関医訪問看護ステーション・滝井 関医訪問看護ステーション・香里 関医訪問看護ステーション・くずは 悠久訪問看護ステーション	アズワン訪問看護ステーション アイ・エスひらかた訪問看護ステーション クオレ訪問看護ステーション古川橋 アロー訪問看護ステーション
---------------------	---	--

企業・保健所・保健センターなど	大阪府下保健所・保健センター 株式会社コボタ 枚方製造所 株式会社小松製作所 大阪工場 一般財団法人京都工場保健会 日本精線株式会社 枚方工場 菊地光学精工株式会社	富士通株式会社 健康推進本部 産業保健統括部 吉泉産業株式会社 日本ペイントオートモーティブコーティングス株式会社 高圧化学工業株式会社 就労移行支援事業所CONNECT
------------------------	---	---

子ども(児童)施設など	枚方総合発達医療センター 交野支援学校	大阪西本願寺常照園(児童養護施設)
--------------------	------------------------	-------------------

その他 NPO法人 kokoima

母性看護論実習では、以下の施設で実習を行います。

地域子育て支援拠点・乳児院など	大阪国際学園子育て支援センター 高槻子育て総合支援センター「カンガルーの森」 寝屋川市立こども図書館 交野市地域子育て支援拠点「ぼらりすひろば」 枚方市地域子育て支援拠点 U-me-Cafe	大阪国際学園子育て支援センター 大阪乳児院 すみれ乳児院 四恩学園乳児院 大念仏乳児院	くるみ乳児院 ガーデンエル乳児院 ルフレ八尾 大阪水上隣保館乳児院 など
------------------------	--	---	---

Check 2年次の「地域生活援助論実習I」では、1年次から2年次までの学習を基に、実習先の地域の生活や住民の健康、保健教育などを広く学びます。

秋田県秋田市保健所・保健センター 山形県山形市保健所・保健センター 栃木県足利市保健センター 富山県舟橋村健康福祉課 岡山県美作保健所勝英支所 岡山県奈義町保健相談センター	岡山県西粟倉村保健福祉課 鳥取県江府町総合健康福祉センター 高知県中央東・安芸福祉保健所 高知県安芸市健康介護課 高知県香南市健康対策課 高知県香美市健康推進課
---	---

助産師コース実習施設 ※助産師コース履修者は以下の病院で実習を行います。

関西医科大学附属病院 関西医科大学総合医療センター 済生会野江病院 なりもとレディースホスピタル 藤本病院	あきせウィメンズクリニック 東山産婦人科小児科 小阪産病院 橋本助産院 和泉乳児院	大阪赤十字病院 ボ・ドーム大念仏 折野産婦人科
---	---	-------------------------------

※太字は本学の附属施設

3年次

成人老年治療看護論実習

実習場所：関西医科大学附属病院、関西医科大学総合医療センター

これまで学んできた、成人治療看護論、成人治療看護論演習をふまえ、実際の医療現場での実習に進みます。手術室、(高度)救命救急センター、集中治療室等の特殊治療部門での実習や病棟での実習を通して手術療法や救命・集中治療を要する成人および高齢者とその家族等重要他者への看護実践を学びます。その中で、保健医療福祉チームの中での看護職の役割や専門性を理解し、チームメンバーとの協働を学び、学生自らの看護実践を振り返り、看護に対する自己の考え方を深めます。

実習オリエンテーション

STEP
1

実習の1日目は、まず全員で実習の到達目標を確認し、周術期実習の流れや注意点、実習記録の書き方などの説明を受けます。その後、担当教員との個人面談を行い、自分の課題や学びたいことを整理して共有します。こうした準備を通して、実習に向けた心構えを整えていきます。

臨地実習(病棟、手術室、GICUなど)

STEP
2

実習では、手術を受ける患者さんを受け持ち、手術前・手術中・術後という一連の流れの中で必要となる看護を学びます。患者さんの不安への支援、手術準備、術後の観察やケアなど、急性期ならではの看護の重要性を理解し、チーム医療の中で看護師が果たす役割を実際の現場で体験します。

最終カンファレンスと学びのまとめ

STEP
3

実習の最終日には、学生全員でカンファレンスを行い、受け持った患者さんへの看護を通して学んだことを共有します。急性期看護の特徴や自分の成長、課題を振り返り、理解を深めます。また、臨床指導者や教員からのフィードバックを受け、今後の学習につなげる大切な時間となります。



成人老年治療看護論実習

授業で看護の基礎を身につけておけば、臨床で応用的な判断もできる。

「成人老年治療看護論実習」は、外科病棟やGICU(総合集中治療室)で実践。受け持ったのは、結石除去の手術を受けられた二人の患者さんでした。手術直後は合併症の発症に気をつけて観察をする必要がありますが、全身麻酔をされた患者さんは術後の疼痛(とうつう)が激しく、痛みの増悪因子と緩和因子を特定しづらい状況に。事前の授業で看護対応の演習をしていましたが、いざ臨床で患者さんに向き合うとなると、教科書の通りにいかないことは多々あります。それでも柔軟に状況判断ができたのは、日々の授業で得た知識が頭に入っていたから。基礎があってこそ応用的な対応もできると実感できました。

4年次 藤田 梨央さん
(大阪府 関西大倉高等学校 出身)



看護の現場へ。その気づきを原動力にして。

3年次

精神看護論実習

実習場所：関西医科大学総合医療センター・関西記念病院・清風会茨木病院

精神看護学は、精神疾患や障害の有無に関わらず、こころの健康をより良く保ち、その人自身が自己実現を目指せるように援助する看護の専門分野です。この実習では、精神疾患・精神障害のある人との関わりを通して、疾患や障害への理解を深め、その人の生き方や価値観を尊重した看護援助を実践します。

STEP
1

病棟オリエンテーション、 受け持ち患者さんとの関わり（臨地実習）

実習初日は、他の診療科と違う精神科病棟の特徴についてのオリエンテーションがあります。精神科の療養環境がどのような場であるのかを知った上で実習を行っています。オリエンテーションを受けた後に受け持ち患者さんを決定します。ここから受け持ち患者さんとの関係性を築き、対象者を理解するための第一歩が始まります。



STEP
2

受け持ち患者さんのセルフケア能力を捉え、 個別性のある看護の実践（臨地実習）

セルフケアとは、人が生きていくのに必要な活動を自分自身で行える能力のことです。精神疾患・精神障害によって、このセルフケアのどんなところが難しくなっているのかを捉えていきます。受け持ち患者さんの持っている強みも捉えながら、その方がどう生きていきたいか、という希望を支える視点での看護実践を学びます。



STEP
3

精神疾患・精神障害のある人への 支援についての学びの共有（学内実習）

同じ時期に実習をしている学生全員でディスカッションします。異なる実習先で得られた学びを共有しながら、精神疾患・精神障害のある人がその人らしく生活をしていくために必要な支援、その中の看護師の役割について話し合います。また、実習中に感じた倫理的な課題を議論し、看護師として養うべき倫理観を養います。



精神看護論実習

言葉による意思疎通が難しいときは、表情を見ながらコミュニケーション。

精神看護領域の演習を終えると、3年次は臨床で「精神看護論実習」を行います。学外病院で担当させていただいたのは、心のケアが必要な高齢の患者さん。症状の緩和を望むことが難しい慢性期の方だったので、看護計画を立てる際はその日一日をいかに穏やかに過ごしてもらうかを考えました。コミュニケーションを取るときに心がけたのは、患者さんの表情や言葉の発し方に細かく目を向けること。今日は調子が良さそうと判断できれば、一緒に塗り絵などを楽しみました。座学の看護知識はもちろん不可欠ですが、臨床ではその場で臨機応変に判断する力も必要だとわかりました。

4年次 六車 美月さん
(奈良県 帝塚山高等学校 出身)



関西圏の私立大学で本学だけ! 保健師の国家試験受験資格を全員が取得可能

在学中に取得可能な、看護師・保健師の国家試験受験資格。さらに、定員10名の選抜による助産師国家試験受験資格。複数の資格を持ち、地域生活に多角的に貢献。より求められる人材に。

看護師国家試験受験資格

看護師になるには、所定の学科を修め、看護師国家試験に合格する必要があります。看護師には人間を幅広く理解する能力や根拠に基づき計画的に看護を実践する能力、多職種と連携・協働していく能力などが求められるため、免許を取得する前にこれらの能力を培うための教育が行われます。看護・医療の基本的な技術を学ぶだけでなく、思考力や洞察力、コミュニケーション能力などを身につけることが大切です。



合格

全員取得

同年の受験が可能

保健師国家試験受験資格

保健師は、地域住民の健康指導や健康管理、乳幼児健診などが主な仕事です。保健所などの行政保健師、企業の健康相談室の産業保健師、地域包括支援センターなど、活躍の場は多岐にわたります。本学では4年次で看護師、保健師国家試験の受験資格を同時に得られ、保健師になるには両方の国家試験に合格する必要があります。



助産師国家試験受験資格 (選抜制10名)

助産師は、女性の生涯にわたる健康を支え、妊娠・出産・産後の母子ケアを担う専門職です。お産の介助をはじめ、妊産婦への保健指導、産後の新生児ケアや育児支援など、幅広い場で活躍します。助産師になるには、看護師国家試験に合格したうえで、所定の学科を修め、助産師国家試験に合格する必要があります。本学では、統合カリキュラムにより、10名の学生が助産師国家試験受験資格を取得できるプログラムを設置しています。



合格

養護教諭二種免許状

“保健室の先生”として、小・中・高等学校などでケガや病気の応急処置、学生の健康管理、学校全体の衛生管理などを担当。近年では心のケアも重要な仕事です。本学で所定の授業を履修した上で、各教育委員会に保健師免許を基礎資格として申請することで、養護教諭二種免許状を取得できます。



助産師コースは、3年次前期までの成績、学習意欲などを総合的に勘案し、希望者のうち10名が選択できます。

■ 3年次 助産師コース 後期集中講義 1週間の一例

	月	火	水	木	金
1		助産診断・技術論	面談・自己演習日	助産診断・技術論	地域母子保健論
2		助産診断・技術論	面談・自己演習日	助産診断・技術論	地域母子保健論
3		助産診断・技術論	面談・自己演習日	助産診断・技術論	助産診断・技術論演習
4		助産診断・技術論	面談・自己演習日	助産診断・技術論	助産診断・技術論演習
5			面談・自己演習日	助産診断・技術論	

資格を持つ現役の先生と目指す学生、両方の声を聞いてみよう。

保健師の仕事とは？



地域看護学領域
堀内 寿美子 助教
(保健師)

生活の場で「健やかに生きる力」を支え、
深くて広いまなざしを併せ持つ専門家を育成。

保健師は地域や学校、企業など「生活の場」に入り、人や集団、地域が本来持つ「健やかに生きる力」を認め、引き出す専門家です。目の前の人に寄り添う「深さ」と、その人を囲む繋がりまで見渡す「広さ」の両方のまなざしを併せ持つことは、将来どの現場であっても、その人らしい人生を支えるための大きな強みになります。実習や演習を通して、看護職を目指す皆さんの学びをサポートします。

なぜ保健師に興味を？



4年次
舟木 萌恵さん
(京都府 立命館高等学校 出身)

地域での実習を通して
コミュニケーションの大切さを理解。

「地域生活援助論実習」で岡山県を訪ね、地元で活躍されている医療従事者の方から多くのことを学びました。印象に残ったのは、住民の皆さんに気軽に声をかけ、地域に暮らす人々の健康管理に努められている保健師の姿。実習後に感じたのは、コミュニケーションの大切さです。安心して相談してもらえる保健師になるためには、そうしたスキルもしっかり高めることが大事だとわかりました。

助産師の仕事とは？



母性(助産)看護学領域
藤本 綾子 講師
(助産師)

さまざまな場面で母子の健康をサポートし、
質の高い助産ケアを実践できる人材を育成。

助産師は、妊娠から出産、育児まで母子の健康をサポートすることを中心に、女性の一生涯を支援する専門職です。本学の助産師コースは、医療機関、助産院、乳児院などさまざまな場面での助産実践を学び、質の高い助産ケアを実践できる人材を育成しています。助産師を目指す仲間や先輩たちに相談できる環境があり、実習終了後は集中して国家試験対策に取り組めるよう支援しています。

なぜ助産師に興味を？



4年次 助産師コース
池 春菜さん
(大阪府 大阪教育大学附属高等学校平野校舎 出身)

夢を叶えるために、
どの授業も疎かにしなかった。

自分のなかにある母性を感じたのは、5歳下の妹が産まれたとき。小学生で助産師という職業を知って以来、ずっと憧れをもって中高時代を過ごし、関西医科大学に入学しました。助産師コースでの学びは、看護全般の知識があつてこそ。1年次から受ける授業は、どの科目も決して疎かにしませんでした。目指すのは、妊婦の方の思いや患者さんの選択を尊重して心身をケアできる助産師です。

3ライセンス取得も可

助産師

心強い仲間や先生方に助けられながら、計画的な勉強法で合格！

岩崎 里砂さん(大阪母子医療センター 関西医科大学4期生)

看護師、保健師、助産師の3つのライセンスを4年間で取得できることに魅力を感じ入学しました。助産師コースでは想像以上に多忙な毎日と膨大な勉強量に苦労しましたが、計画的にスケジュールを立てて効率よく勉強することを心がけました。一人ひとり丁寧に向き合い的確な助言をくださる先生方や同じ目標を持つ心強い同期の存在に助けられ、しんどい時期も乗り越えることができたと感じています。



臨場感ある看護の現場をリアルに再現、 実際に手を動かし、課題解決能力を養います

臨床でのさまざまなケースに備え、人体を精密に模した多様な人形・高機能シミュレータを採用。
全領域にわたる充実のシミュレーション教育で幅広い実践力を身につけます。



全領域で体系的な
シミュレーション教育を行っています。

演習ごとに達成目標を設定、学生自身が主体的かつ能動的に課題を見出し取り組む、PBL(Problem Based Learning)により、課題解決能力を養成します。看護の実践に関する専門領域の演習科目では、実際の臨床場面をリアルに再現した状況下で看護ケアを提供し、その実践を振り返り、ディスカッションを通して知識・技術・態度の統合を図ることを目指すシミュレーション教育を取り入れています。模擬患者や各種シミュレータを用いた模擬的な環境において、繰り返し練習を行うことで、刻々と変化する対象者の状態や、状況に応じた判断力、対応力を身につけます。

本学のシミュレーション教育の特長

- リアルなシミュレータで患者さんの状態観察や看護ケアを繰り返し練習可能です。
- 臨床現場の実践に近い環境下で、状況に応じた判断力・対応力を身につけられるので、臨地実習にも自信をつけて臨めます。
- 全領域にわたるシミュレーション教育で幅広い実践力を身につけられます。



こども看護学領域
石浦 光世准教授
(小児看護専門看護師)

少人数グループでの意見交換や教員からのアドバイスを通じ、看護技術について考察し、より良いケアへの気づきを習得。

本学では、全領域において臨地実習につながるシミュレーション教育を実施しています。学生は、臨床を想定した環境や患者・家族の事例をもとに、状況をイメージしながら経験を重ね、学習に取り組めます。その中で、少人数グループの学生同士の意見交換や教員の助言を通して、コミュニケーション方法や観察の視点、看護技術について考察し、より良いケアへの気づきを得ていきます。また、看護技術は反復練習によるタスクトレーニングで習熟度を高めることができます。これらを教員間や臨床実践者と共有することで、教育力・実践力の向上を目指しています。

シミュレーション演習を通して 座学の知識は“線”になる。

シミュレーション演習は、早くも1年次から始まります。シミュレータを用いた演習では、それが人を模した人形だとわかっていても、臨床を想定して触るとなるとやはり緊張するもの。グループワークが基本で、生体反応を確認しながら医療従事者の立場で観察すべきポイントは何か、看護師として患者さんにどのような関わり方が必要なのかを学生同士で話し合います。シミュレーション演習を受けるたびに感じるのは、座学で得た知識がここでつながるということ。実習を通して点と点が結びつき、一本の“線”になると、看護師への道を着実に歩めていると実感できます。



4年次 助産師コース
新良 茉莉さん(大阪府 大阪国際高等学校 出身)

実践的な学びを深める圧倒的な環境

多様なシミュレータでさまざまな生体反応や病態モデルを再現

成人シミュレータ

Sim Man 3G/Nursing Anne

呼吸数、血圧、心拍数、心電図、呼吸音など、様々な生体反応を遠隔で変更し、正常から重篤な状態も自在に再現。症状の変化に応じた患者の観察シミュレーションができるほか、点滴やマスク換気などのトレーニングも併せて行えます。



新生児～小児シミュレータ

Sim New B/ Sim Baby/Sim Junior

新生児、9カ月児、6歳児のシミュレータで、成長発達段階の特性を踏まえた観察トレーニングが可能。言葉で症状を伝えにくいこどもの異常を早期発見し、何が起きているのかをアセスメントするのに役立ちます。



呼吸音聴診シミュレータ

正常時と異常時の呼吸音の違いを学べるほか、どの部分に異常が起きているかの聴診トレーニングが可能です。



病室などを模したつくりの統合看護研修室と投影可能な討議室

■統合看護研修室

外来診察室や病室、ICU(集中治療室)、小児科病室を模した環境。さまざまな疾患や病態に応じた症状を再現できる高機能シミュレータを用いて、より臨床現場に近い環境で患者さんの状態観察や看護ケアのシミュレーションができます。



統合看護研修室では高機能シミュレータを用いた演習が可能

■討議室

統合看護研修室でのシミュレーションの場面をリアルタイムに投影可能です。スクリーンで場面を観察し、実施場面の振り返りを行い、さらに学びを深めることができます。



討議室では、シミュレーションの様子をリアルタイムに観察することができます

実施場面をリアルタイムに投影

仮想現実を利用した演習も

没入型多面立体視映像システム装置(CAVE)は、仮想現実の世界に入り込み、スクリーン上に再現された現場さながらの環境に身を置くことができる先進的な映像システムです。

看護学部では、CAVEを用いた授業や演習への活用に向けて、現在準備を進めています。



その他にもさまざまな医療現場を想定した環境で看護ケアの演習を積むことができます。

P.32「施設・設備」をご覧ください

附属病院と協働で行う災害時のシミュレーション教育



本学ではすべての専門領域で、その領域の特徴的なコミュニケーション・観察技法や判断、看護ケアを学ぶ“しかけ”を凝らしたシミュレーション教育をしています。

4年次の「災害看護論」の授業では、地震などの災害で、多数傷病者が発生した場面を想定し、緊急度や重症度に応じて治療や搬送の優先順位を決める“トリアージ”を、シミュレーションで学びます。ムラージュといわれる切り傷や打撲などの傷を再現した傷病者に対し、限られた時間内に複数の傷病者に赤・黄・緑・黒のトリアージタグをつけていくトレーニングをします。

トリアージ・シミュレーションでは、関西医科大学附属病院の看護師であり、日本DMAT(Disaster Medical Assistance Team:災害派遣医療チーム)の隊員でもある5名と合同で行い、緊迫した現場での迅速にトリアージを行うコツ、傷病者や家族の心理的支援を含めた配慮などを学びます。DMAT指定医療機関、地域災害拠点病院に指定される附属病院を有する本学ならではの授業です。



1年次からチームで連携、 さまざまな視点で考える経験を

入学直後の早い時期から、将来のチーム医療の現場を想定し、医療の多職種で連携する大切さを知る。

1年次に加え4年次にも行う合同授業では、身につけた専門知識や技術を活かし、さらに深いディスカッションを。

看護学部 3年次

蔦田 光さん

(大阪府立 四條畷高等学校 出身)

医学部 4学年

上田 拳瑳さん

(大阪府立 三国丘高等学校 出身)

リハビリテーション学部

理学療法学科 3年次

戸谷 達希さん

(大阪府 東海大学付属
大阪仰星高等学校 出身)

リハビリテーション学部

作業療法学科 4年次

西垣 舞弥さん

(兵庫県 近畿大学附属
豊岡高等学校 出身)



ホンネ座談会

各職種の視点や考え方を共有し、
より良いチーム医療の実践につなげたい。

入院中の治療やケアだけでなく、退院後の生活にも目を向けて。

Q 3学部の合同授業を受けて感じたこと、気づいたことを教えてください。

医 上田さん： まず感じたのは、患者さんに対する着眼のポイントがそれぞれの学部生で異なるということでした。医学部生は病気を治すことにフォーカスしますが、他学部の皆さんは早くから患者さんのQOL(Quality of life)を意識していました。

リ 戸谷さん： 僕の場合、療法士の立場として、やはり「早くリハビリをしてあげたい」という気持ちが先立ちます。それは、一日でも早く患者さんを退院させてあげたいという思いがあるからです。

看 蔦田さん： 医学部生は治療の視点、リハビリテーション学部生はリハビリ計画の視点があるのは当然で、私は看護師の立場でご家族の精神面のケアにも目を向けました。それらを共有して意見をまとめるのはとても難しかったです。

リ 西垣さん： 私もその難しさは感じました。授業とはいえ、顔を合わせるのは初めてでしたから、話し合う前にお互いがコミュニケーションを取っておくことも大切だとわかりました。

Q 「チーム医療」に対して、どのようなイメージを抱いていましたか？

看 蔦田さん： 以前は“チーム医療”という言葉は何気なく使っていました。医師、看護師、リハビリを行う療法士で患者さんを支えるイメージはありましたが、いざ実践するとすると、それぞれの分野をきわめた医療従事者が一丸となって臨む必要があるということに合同授業で気づかされました。

医 上田さん： 僕も蔦田さんと同じイメージをもっていました。基本的にチーム医療は院内で実践するものだと思っていたのですが、実際はもっと多岐にわたって行われることもわかりました。

リ 西垣さん： 退院後にケアマネージャーが加わることもありますし、在宅で治療やリハビリが継続されることもあります。

看 蔦田さん： 確かに。入院中は院内で医療従事者がチームになってケアを行います。退院後もサポートが必要な人は当然います。

リ 戸谷さん： 患者さんが地域に戻ったときの生活についても必要なので、チーム医療は常に広い視点で捉えることが大事だとわかりました。



仮想シナリオを用いた授業を振り返って

- 患者さん：翔馬くん(9歳)
- 病気の設定：ユーイング肉腫(小児がんの一種)
- 経過：治療の効果が認められず終末期の状況。「しんどい！家に帰りたい！」と苛立っている。
- 課題：医師・看護師・理学療法士・作業療法士の各立場から事例における問題点を挙げる。経過を踏まえて合同カンファレンスを開き、翔馬くんはどう説明をして対処すべきか、などを話し合う。

合同授業を経験したことで、普段の授業に向き合う姿勢が変わった。

Q 「ユーイング肉腫」を患った男児について、どのような視点で捉えましたか？

リ 西垣さん：入院加療時は運動療法ができていたけれど、終末期になるとリハビリが困難になってしまうというテーマでした。そうした状況でも、やはり療法士としては何とかしてあげたいという思いは強くありました。ただ、具体的にどのようなリハビリができるのかを考えると、難しさを感じました。

リ 戸谷さん：たとえリハビリが困難な状況でも、実際にそうした患者さんに向き合うことになれば、「少しでも体を動かしてあげたい」という気持ちになるはずです。

医 上田さん：僕もこのテーマはかなり悩みました。リハビリの面で継続してケアしていける可能性があるのなら、医師の立場としてわずかなことでも治療の面で何かできないだろうかと考えました。

看 髙田さん：リハビリが難航するということは、患者さんに精神的なダメージがあることも想定できます。ですから看護師としては、前向きな気持ちになれるように「リハビリを頑張れば、こういうことができるようになるよ」といった声掛けも必要だと感じました。

Q 合同授業の学びを通じて、自分が成長できたと感じることは？

リ 戸谷さん：合同授業のあと、学科の授業を受けるときは「他にも違った視点があるはず」と意識できるようになりました。また、退院後の生活にまで目を向けられるようになったことも成長できた点です。



医 上田さん：同じ医療従事者でも、職種によって視点が違うとわかったことは合同授業の大きな収穫でした。また、医学部で学ぶ者として症例を詳しく説明できる知識をもっていかないといけないと感じました。そのスキルも今後しっかり高めていきたいです。

リ 西垣さん：家族の方にも寄り添う看護師の視点は、やはり私たちにも必要で、学科の授業を通してその大切さも学んでいます。4年次でまた合同授業を受ける機会があるので、もう一步踏み込んで意見を交わしたいです。

看 髙田さん：「ユーイング肉腫」のテーマに向き合ったことで、看護師も病気に関する知識は高めておかないといけないと実感しました。今は、わからないことがあれば「まずは調べる」という意識をもって授業に臨んでいます。

看護学部 × 医学部 × リハビリテーション学部が連携できるのは、医療系複合大学ならではの。

多職種連携教育



3学部合同新入生合宿研修

入学後、1泊2日の日程で医学部、看護学部、リハビリテーション学部合同の合宿研修を実施しています。2025年度の研修内容は、外部講師による講演、学長・各学部長・教育センター長による講義、3学部混合のグループに分かれてグループワーク。グループワークでは、「医療従事者に必要な能力」について各学部の立場から意見交換し、代表者がプレゼンテーションを行いました。

1年次合同授業

講義が少し進んだ1年次前期に、枚方キャンパスと牧野キャンパスの各学部棟の講義室において、医学部、看護学部、リハビリテーション学部の1学年(1年次)学生を対象とした合同授業を実施しています。グループのメンバーが各学部1人以上となるよう編成し、終末期の患者さんに対するケアについてカンファレンスを行います。各職種の視点や考え方を共有します。



4年次合同授業

学修内容をほぼ終えた4年次では、本学が協定を結んでいる摂南大学薬学部の学生を交え、実際の医療現場により近い環境でチーム医療を考えます。救急搬送、診察・検査、入院中、退院後のケアの各場面について、医師・看護師・理学療法士・作業療法士・薬剤師の専門的視点から議論を行い、チーム医療への理解を深めます。



サポート 制度

きめ細かいサポートで、 やる気を高め、学びに集中できる

講義や実習はもちろん、学校生活や就職、人間関係や健康のことまで。一人ひとりの学生を、しっかり見守ります。対面やオンラインなどでいつでも身近に、心身両面からバックアップ。

デジタル教科書を導入し、ICTを駆使した効果的な学習環境を構築

本学看護学部ではデジタル看護教科書「ナースィング・グラフィカ」を使用しています。「デジタル ナースィング・グラフィカ」は、看護基礎教育テキスト『ナースィング・グラフィカ』全46巻と単行本『家族看護学』、そして動画教材約560点および国試対策問題集約5,200題を集約した、デジタル教科書システムです。iPadに入れて持ち歩くことができ、ネット環境がなくても利用できるため、たとえば、授業の事前学習で読んでおく本として指定された本を通学時間に読むといったことも可能です。手書きの書き込みも可能で、テスト前の振り返りなども容易にできます。基本の教科書とは別の動画教材などもあり、文字だけではイメージしにくい実際の動作などへの理解を助けます。さらに本学では、学習管理システム(LMS)も導入。授業の配付資料やレポートなどの提出物、eラーニング、在学中の自身の学びの記録(eポートフォリオ)などを一元的に管理しています。学生はいつでもどこからでもアクセスできます。

クラス担任・チューター制度

クラス担任制とチューター制(学生10名に教員1名)を組み合わせ、勉強から学生生活全般まで、学生にさまざまな助言・相談・指導を行えるよう教員を配置しているため、担当教員の目がしっかり行き届きます。最終年度は看護研究などを担当する教員がチューターに。授業の相談時間以外でも、教員と気軽にコミュニケーションがとれます。

キャンパスライフ サポート

保健室 専任の担当者が定期検診や予防接種などの保健行事に携わるほか、体調不良や悩みの相談に対応。状況に応じて受診科の紹介や手続きをとることも可能です。

障がい学生支援室 「関西医科大学 障がいのある学生の支援に関する方針」に基づき、大学生活および修学に必要な合理的配慮の要請を申し出ることができます。

学生相談室 学業や対人関係、将来の進路に関する不安など大学生活に関わるさまざまな悩みに対して、公認心理師のカウンセラーとともに問題解決に向けて一緒に考えていきます。学生本人はもちろん保護者からの相談も受け付けています。相談内容は原則秘密厳守のため、安心して利用できます。

※開室時間や申込方法などはホームページ等で随時お知らせしています。

ホンネ対談

オープンな空気があるから どの先生にも気軽に質問や相談ができる。

勉強や進路のことはもちろん、生活面の悩みなども相談できる先生がいつも身近に。

「クラス担任 + チューターの先生」の体制で、個々の学生を親身にサポート。

看護学教育領域
太田 祐子 准教授

4年次
吉松 和さん
(滋賀県立 膳所高等学校 出身)



太田先生：これまでの大学生活を振り返って、あらためて感じることはありますか？

吉松さん：先生方との距離が近いので、入学当初だけでなく今も安心感をもって大学生活を送れていると感じます。1年・2年次は年に2回面談があり、3年次以降は実習を終えるたびに先生方がいろいろと話を聞いてくださいます。

太田先生：本学の教員は、手取り足取りで面倒をみるというより、学生一人ひとりをきちんと“大人扱い”して導きます。そこは「自由・自律・自学」を重んじる本学ならではの。



吉松さん：常にオープンな空気があり、どの先生にも気軽に話を聞きに行けるところもこの大学の良さだと感じます。日常生活のことはチューターの先生に、進路のことはこの先生、ボランティア活動はこの先生にというように頼らせていただいています。

太田先生：各学年で担任とチューターの教員を配していますが、本学では全教職員が学生の窓口になれるように心がけています。

吉松さん：面談で相談した内容や自分の考えがデータとして蓄積されているところもありがたいです。それがレーダーチャート化され、KMULAS(学習用eラーニングシステム)で確認できるので、前年から自分がどれくらい成長できたかがわかり、次年度の目標も立てやすくなります。

太田先生：大学の4年間は“自分探し”の期間です。学部の学びや学外活動を通じて将来看護職に就く自分の姿を具体的にイメージできるようになるまで、私たち教員は学生の皆さんに“付きすぎず、離れすぎず”の程よい距離でしっかりサポートしていきます。

国家試験対策 手厚いサポートと分析で、国家試験に強い。

関西圏の私立大学で、看護学部生全員が看護師・保健師の国家試験受験資格を取得できるのは、本学だけです。本学は、看護師・保健師の受験資格を取得できる統合カリキュラムと、充実した国家試験対策支援体制により、学生の合格を力強くサポートします。

本学看護学部卒業生(新卒者)国家試験合格率



※直近3か年平均



安心のサポート

本学では、4年次に全員が看護師・保健師の国家試験を受験します。さらに、助産師コースを選択した学生は、助産師国家試験も受験します。1年間で最大3つの国家試験に挑戦することは大変ですが、実習での学びを定着させるとともに、看護師・保健師・助産師に共通する視点を養い、それぞれの専門性を高める貴重な機会と捉えています。本学では、さまざまな対策を講じながら、学生へのサポートを継続的に実施しています。

模擬試験と対策講座の実施

最初の模擬試験は、2年次の夏休み前に「解剖生理学」と「病態生理学」を受験します。4年次には、看護師模擬試験を5回、保健師・助産師模擬試験を各3回実施します。対策講座は、看護師向けに10回（うち3回はフォローアップ講座）、保健師向けに2回実施しています。さらに、専任教員による継続支援が提供されます。学生の模擬試験の結果を分析し、弱点となる単元の理解が深まるよう、徹底した対策講座を提供しています。

国家試験に関する4年次の予定

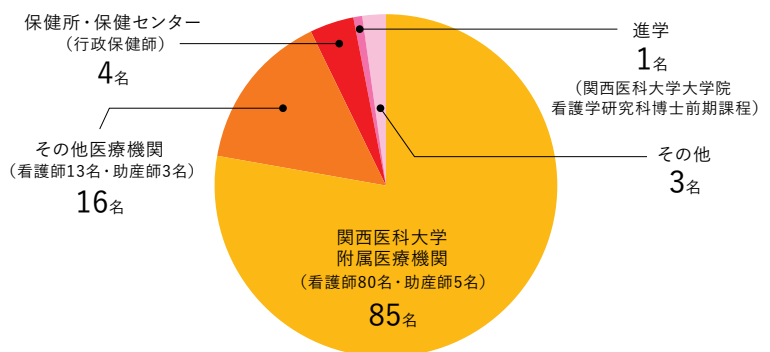
4月	国家試験に関するガイダンス
7月	国家試験の受験手続に関するガイダンス
10月	受験手引きと願書記載
11月	願書と受験票などの提出締め切り
2月	受験票の交付と試験当日の説明

*国家試験対策講座は、各模擬試験結果を分析し、弱点を克服する内容で実施します。

将来に続くキャリアを支援 附属医療機関はもちろん、幅広い進路に踏み出そう!

豊富な実務経験を持つ教員で組織されたキャリア支援委員会が中心となり、キャリア形成をサポートしています。1-2年次には「学生-看護職交流会」として関西医科大学附属医療機関の看護師や訪問看護師、助産師、保健師との交流会を開催し、現場のリアルな声が聞ける機会を設けています。3年次生を対象とした「進路ガイダンス」では、プロの医療人になる心構え、保健師を含めた就職活動の方法、大学院の説明などを行います。他にも、外部の専門家によるマナー講座、面接・小論文対策講座など4年間を通した様々なイベントを通じて、希望の進路に進めるように教員が一丸となってサポートしています。卒業後は、全員が看護師・保健師の国家試験受験資格を取得できる本学ならではの強みを生かし、医療機関・自治体・企業などに就職するほか、関西医科大学大学院看護学研究科博士前期課程にも進学しています。

2026年3月卒業生(新卒者)進路および就職先



主な就職先(過去5年間)

【看護師】 関西医科大学附属医療機関（関西医科大学附属病院・関西医科大学総合医療センター・関西医科大学香里病院）／国立循環器病研究センター／大阪府立病院機構大阪急性期・総合医療センター／大阪府立病院機構大阪母子医療センター／大阪市立総合医療センター／大阪赤十字病院／清風会茨木病院／南大阪小児リハビリテーション病院／淀川キリスト教病院／大阪鉄道病院／兵庫県立尼崎総合医療センター／兵庫県立こども病院／兵庫県立西宮病院／神戸赤十字病院／大阪大学医学部附属病院／大阪公立大学医学部附属病院／京都大学医学部附属病院／京都府立医科大学附属病院／滋賀医科大学医学部附属病院／東京大学医学部附属病院／東京医科歯科大学病院／国立国際医療研究センター病院／東京都立小児総合医療センター／藤田医科大学病院／川崎医科大学附属病院／徳山中央病院

【保健師】 行政保健師：大阪府／大阪市／枚方市／交野市／大東市／田尻町／泉佐野市／大阪狭山市／京田辺市／福知山市／尼崎市／津山市／浜松市産業保健師：パナソニック健康保険組合／株式会社NTTデータ／国立研究開発法人宇宙航空研究開発機構（JAXA）／株式会社メディア

【助産師】 関西医科大学附属医療機関（関西医科大学附属病院・関西医科大学総合医療センター）／大阪市民病院機構／大阪市立総合医療センター／大阪府立病院機構はびきの医療センター／大阪母子医療センター／市立豊中病院／高槻病院／兵庫県立尼崎総合医療センター／順和会山王病院

【その他】 奈良県警察／テルモ株式会社

大学院

看護学 研究科

同じキャンパス内に大学院、 看護専門職のあり方を身近に体感

大学院看護学研究科博士前期課程には、高度実践看護師コース、臨床看護教育者コース、研究者コースの3つを設置。また、高度実践看護師コースには7分野が認定。さらに研究者コースが複数の領域にあるため学部から進学した場合にも多彩な選択肢があります。

災害看護学領域
中西 愛助教
(大学院 看護学研究科
博士前期課程 修了)

大学院 看護学研究科 博士前期課程
高度実践看護師コース
精神看護学領域
増野 匠さん



博士
前期課程

7分野が認定

高度 実践看護師コース

- 精神看護学 ●老年看護学
- 在宅看護学 ●慢性疾患看護学
- こども看護学 ●がん看護学
- クリティカルケア看護学

西日本初設置

臨床看護 教育者 コース

- 看護学教育

共通

研究者コース

- 基礎看護学 ●こども看護学
- 看護学教育 ●母性看護学
- 国際看護学 ●老年看護学
- 地域看護学 ●慢性疾患看護学
- 在宅看護学 ●がん看護学
- 精神看護学 ●クリティカル
ケア看護学

博士
後期課程

基盤看護
分野

広域看護
分野

生涯発達看護
分野

治療看護
分野

※2027年度 DNPコース開設予定

看護学研究科の概要

	博士前期課程	博士後期課程
標準修業年限	2年	3年
入学定員	20名	5名
取得学位	修士(看護学) (Master of Science in Nursing : MSN)	博士(看護学) (Doctor of Philosophy in Nursing : PhD)

ホンネ対談

大学院は、自分自身の 次なるキャリアを拓く学びの場。

学びの専門性を高めたいと思ったら、大学院進学は次のステップに向かう選択肢の一つ。学士課程を卒業した人にも、社会人を経験した人にも門戸は開かれています。

増野さん: 民間病院の救命救急センターで看護師をしていたとき、患者さんはもちろん、同僚の医療スタッフにも精神的なケアが必要だと感じました。それが精神看護専門看護師を目指すきっかけでした。

中西先生: 私も臨床で感じたことが契機となりました。後輩の看護師を指導していたときに自分の力のなさを痛感し、大学院で看護教育の知見を得たいと思いました。

増野さん: ただ、いざ進学するとなると、本当に大学院生としてやっていけるのか不安でした。

中西先生: 私も同じです。でも実際に飛び込んでみると、学びたいことを自分で深掘りできる環境があるので、充実感を伴って毎日楽しく過ごせました。

増野さん: まわりは臨床経験者がほとんどですから、各領域の話が聞けなから得られることがたくさんあると感じています。



中西先生: 他分野の人と関わりながら視野を広げることは、看護の専門性を高めるうえでとても重要です。柔軟性をもって学ぶためにも、大学院では自分の固定観念や価値観を取り払うことも大切です。

増野さん: 自分の研究に対しても意見をもらえるので、「今やっていることは正しい」「少し軌道修正が必要かも」などと客観的な判断もしやすくなります。

中西先生: もし学部生の皆さんがゆくゆく看護の専門性を高めたいと考えているなら、一度臨床に出てから大学院に進学するのも良いと思います。実際に臨床で働くと疑問に感じるものが必ずあり、それを学問の視点で究めるのが大学院です。真摯に研究に向き合って学びを修めれば、次のキャリアも見えてきます。



技術だけでなく学問として、看護研究に取り組む。

将来の選択肢として、臨床現場の看護師のみならず、さまざまな分野の教育職という道もあります。



命にかかわる大切な情報が正しく伝わるよう、患者と医療者間のコミュニケーションを高めるプログラムを開発。

がん看護学領域
白井 由紀教授

病院を受診したとき「説明がむずかしい」「質問しづらい」と思ったことはありませんか？ 日本の患者さんの多くは、医療者に質問を促してほしい、温かく接してほしいと考えています。コミュニケーションは、満足感や心のつらさ、命にかかわる大切な情報が正しく伝わるかどうかに影響します。私は看護師として、患者-医療者間のコミュニケーション向上を目指したプログラム開発をしています。目の前の患者さんを精一杯ケアすることも、研究を通して多くの患者さんのケアをよくすることも、どちらも看護の大切な役割だと考えています。

認知症の患者さんと家族が安心して暮らせる在宅介護の多職種連携について研究を深めています。

在宅看護学領域
高橋 美沙子講師

在宅看護は病気や障がいを持ちながらも自宅で生活する方々を対象とし、赤ちゃんから高齢者まで、病気の予防や自宅での看取りなど、さまざまな方に対応します。その中で私は、認知症を持つ方とその家族への支援に関心があります。認知症は記憶障害など本人や家族にとって辛い経験となることが多いですが、認知症でも本人が望む場所で望む生活を続けられるように、病院とは違い医療職が常に傍にいない状況でも安心して暮らせるように、地域の医療・介護・福祉職の方々と協力して支援をする多職種連携について研究を行っています。



第2子を迎える家族の健康と発達を視念に、コペアレンティングへの支援やプログラムを研究中です。

母性（助産）看護学領域
（大学院 看護学研究科 博士後期課程 修了）
角野 美希助教

現在、日本の周産期では、メンタルヘルスへの支援を強化する必要があるとされています。その中で私は、第2子を妊娠して育児を行う母親の抑うつ症状を予防する支援について研究しています。またその支援の方法として、“コペアレンティング”への支援にも注目。コペアレンティングは、夫婦がチームとして互いにパートナーを尊重し、共感しあって子育てすることを意味します。今後は、母親の抑うつ予防の視点だけでなく、第2子を迎える家族の健康と発達を視念に持ち、コペアレンティングの関係性を高める介入内容と効果を明らかにする研究を進めていきたいと考えています。

看護実践の源泉となる能力に着目し、看護師の成長過程を“見える化”する看護教育を確立したい。

慢性疾患看護学領域
（大学院 看護学研究科 博士後期課程 修了）
水野 光助教（慢性疾患看護専門看護師）

私はこれまで看護師として消化器外科病棟、クリニックの外来で働いてきました。この経験から、炎症性腸疾患（IBD）という、腸に炎症をもたらす疾患を対象とした研究に取り組んでいます。看護師が患者さんと関わる際の「看護実践」は非常に複雑で見えにくいので、私はこの実践の源泉となる「能力」に着目し、「看護実践能力」を明らかにする研究をしています。この研究から、看護師としてレベルアップするためのパラメーターを見える化し、一人でも多くのIBD患者さんがよりよく過ごすための看護教育を確立することを目指しています。



短期留学 プログラム

アメリカで文化と看護を学ぶ2週間

看護学部では2025年3月から、アメリカ合衆国ミネソタ州立大学マンケート校での2週間の留学プログラムがスタートしました。このプログラムでは、シミュレーション演習をはじめとする看護学部の授業や、ディスカッション、メイヨークリニックの見学などを通し、異文化における看護について視野を広げます。また、ホストファミリーや現地の学生との交流により語学力を磨くことができます。

News

タイ王国
チェンマイ大学との
短期交換留学も
2026年スタート

短期留学のススメ

3年次

若林 奈央さん

(京都府 立命館宇治高等学校 出身)

2026年3月卒業 (関西医科大学附属病院 勤務)

樋口 智子さん

(大阪府 常翔学園高等学校 出身)

三木 明子 看護学部長・看護学研究科長



留学



ホンネトーク

“当たり前”は、人や国で異なる。

選抜を通過し初回のプログラムに参加した10名のうち、樋口さんと若林さんにお話を聞きました。

三木先生：昨年度から始まった短期留学プログラムにお二人は1期生として参加されました。どのような体験でしたか？

樋口さん：現地の大学で出産時のシミュレーション演習を見学しました。日本ではまず“正常”を知ったうえで演習に入りますが、アメリカの学生は分娩時に起こりうる危機的な出血などの“異常”を最初にシミュレーションで体験していたので、学び方の違いに驚かされました。



若林さん：その演習で印象に残ったのは、学生同士が活発に意見を述べている姿です。国民性の違いもありますが、その積極的な姿勢は見習いたいと思いました。

三木先生：現地の大学では、看護学部以外の学生と交流する機会もあったと思います。

若林さん：世界各国から来ている留学生と一緒に英語の授業を受けました。私のクラスはアフリカ系の人が多く、母国の生活の話も聞けたのでとても勉強になりました。

樋口さん：他国からの留学生が話す英語は、アメリカの学生にはない訛りがあるのを直に感じました。初めての経験だったので、そうしたことも私にとっては新鮮でした。

三木先生：語学留学であれば純粋に言語を勉強しますが、お二人は看護を学ぶ目的をもって渡米されました。どのような気づきを得られましたか？

若林さん：私のホストマザーは元看護師で、臨床を離れたあとは大学で教えておられました。さまざまな体験談を聞かせていただくな

かで感じたのは、仕事を離れた今も自分が看護師であることに誇りを持っているということです。



その姿を見て、私も看護師を志して良かったと感じました。

樋口さん：私は現地の生活に触れて、地域が果たす役割を再認識しました。滞在したミネソタ州は、田舎だからこそ近隣とのつながりや絆が強く、そこに惹かれて都会の州から移ってきた住民の方もいました。在学中は地元の枚方市や地方で学びを深める実習も経験しましたが、住民同士がつながることの大切さは、日本もアメリカも同じでした。

三木先生：本学では4年間を通して「地元創成看護論実習」があります。その学びを経験されていますから、アメリカの地域生活にもより関心を抱くことができたとと思います。

樋口さん：自分が当たり前だと感じていることは、必ずしもその国や地域の人にとって当たり前ではないとわかりました。私は附属病院への就職が決まっていますが、今後臨床で外国にルーツをもつ患者さんを担当することもあるかもしれません。その際、必要な看護を実践する場合でも、患者さんの思いや考えにまず耳を傾けるべきだと思いました。

若林さん：私は海外で活躍できる看護師を目指しています。今回、短期留学を経験したことで視野が広がり、その思いがさらに強くなりました。

三木先生：本学の卒業生には、アメリカの看護師試験に合格し、正看護師として登録された方もいます。ぜひ高い志をもって学び続けてください。

看護学部棟には、先進設備やICT環境が充実

同敷地に隣接する附属病院内のコンビニやカフェ、医学部棟にある食堂などの施設も利用できます。



統合看護研修室

外来診察室や病室を想定し、さまざまな疾患を再現できるシミュレータを使用。コミュニケーションや臨床判断力などを育む実践的な学習を。



統合看護研修室(操作室)

シミュレーション実習の様子を討議室へ、リアルタイムで投影可能。教員はマジックミラー越しなので、学生は教員を気にせず実習に専念できます。



基盤看護研修室

ベッド16台装備。療養環境の整え方や車椅子への移動など、基本となる看護技術の演習が可能です。患者さん・看護師役も交互に体験し、患者さん視点の技術を習得します。



生活・療養支援研修室

台所や和洋室の模擬ルームを設け、在宅や老年の看護学演習を行うことができます。浴室は、療養者の麻痺側に合わせてシャワーなどの左右位置変換が可能。



図書館

看護専門書を中心に、電子ジャーナルを含む医学部図書館とも連携。さくらテラスの緑を感じる閲覧席も。
 ■平日/9:00~21:00 ■学生長期休業期間/9:00~19:00
 ■第1・3・5土曜日/9:00~17:00 ■日・祝・第2・4土曜日・年末年始/休館



学生ラウンジ

ナチュラルで明るい空間で、休憩時間や昼休みに食べて・話して・くつろいで。コピー機や自動販売機の他に、予習や復習ができるデスクも設置。



講義室

基礎・専門基礎・専門、各科目の講義を行う3室を設置。自然光が入る大きな窓、ホワイトを基調としたスタイリッシュな環境で気分よく講義に臨めます。



さくらテラス

学生の憩いの場となるよう、看護学部棟の中庭が整備されました。ベンチが設置され、休憩時間などに学生が自由に利用できます。

徒歩数分で医学部棟の施設へ



シミュレーションセンター



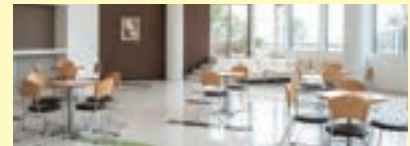
図書館(本館)

■平日・第1・3・5土曜日/9:00~21:00
 ■日・祝・第2・4土曜日・年末年始/9:00~21:00
 (学内者用 休日開館)



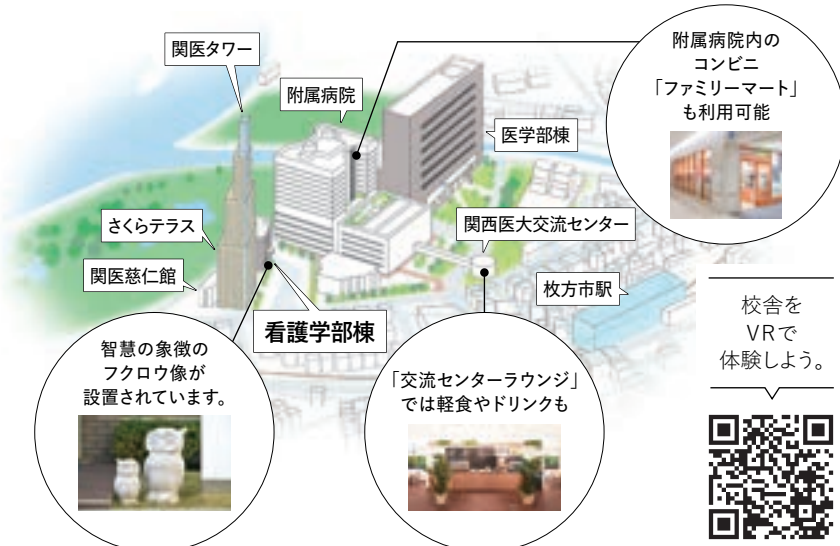
学生食堂

■平日/11:00~14:30



カフェテリア

※看護学部棟の図書館、医学部棟の図書館と学生食堂の開館時間は、大学行事などにより変更する場合があります。



Campus Life

学びも、遊びも、充実度100%

忙しい毎日だけど

夢があるから頑張れます！

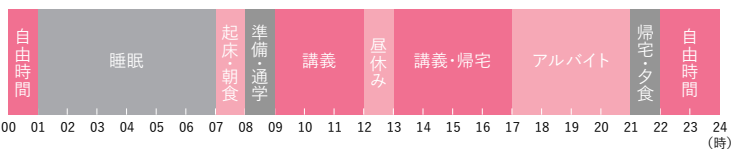
やりたいと思ったことは、
大学時代に全力でチャレンジ。

3年次 宮脇 大空さん
(大阪府立 牧野高等学校 出身)



何事にも積極果敢にチャレンジできるのが大学生の特権。アルバイトは飲食店と塾講師を掛け持ちし、クラブは新しいスポーツに挑戦したかったので未経験ながらバレーボール部に入りました。もちろん、好きなことを心から楽しむには、普段の勉強をしっかりやり切っておくことが大事。先生の話に集中して授業に取り組み、その日のうちに知識を定着させるよう努めたり、臨床実習の期間は遊びのことを一切考えずに臨んでいます。在学中にぜひやり遂げたいのは、趣味のバイクにも乗りながら、47都道府県を巡ること。旅先でいろいろなことを見聞し、自分の視野をさらに大きく広げたいです。

One day 私の1日(平日)



Weekly schedule 私の1週間

	月	火	水	木	金
1		母性看護学	保健統計学		
2		疫学	保健統計学		こども生活看護学
3	精神看護論		看護教育論		精神看護論
4	精神看護論		看護教育論		精神看護論
5					

(2025年度2年次後期の一例です)

※科目名は受講当時のものです。

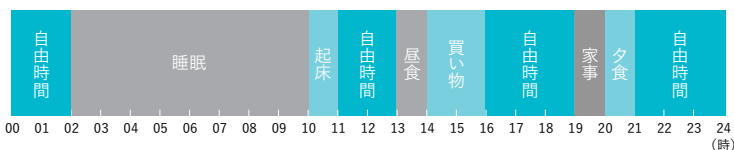
復習や課題は学内で済ませ、
家では完全にリラックスモード。

2年次 寺尾 心呂さん
(愛知県 愛知高等学校 出身)



大学生生活を充実させるために大事にしているのは、オンとオフの切り替えです。日々の講義は重要ポイントを聞き逃さないよう、先生の話にしっかり集中。そして授業後は、そのまま講義室や学生ラウンジに残って復習や課題に取り組みます。そうしてやるべきことを済ませておくと家では終始リラックスでき、SNSを楽しんだり、好きなアイドルの動画を見たりして趣味の時間を満喫できます。また、茶道部のクラブ活動も私には欠かせないもの。月に2回の少ない活動ながらも、ここでは“無”の心境になり自分を一旦リセットできるので、「明日からまた頑張ろう!」と前向きな気持ちになれます。

One day 私の1日(休日)



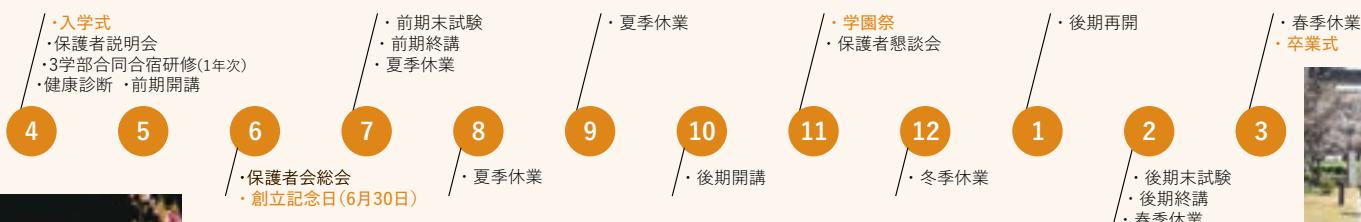
Weekly schedule 私の1週間

	月	火	水	木	金
1	地域生活看護学	公衆衛生学	病態生理学/機能障害Ⅱ	ヘルスアセスメント	生活者援助論
2	地域生活看護学	公衆衛生学	病態生理学/機能障害Ⅱ	ヘルスアセスメント	生活者援助論
3	病態生理学/機能障害Ⅰ			病態生理学/機能障害Ⅰ	
4	病態生理学/機能障害Ⅰ			病態生理学/機能障害Ⅰ	
5				人体の機能	

(2025年度1年次後期の一例です)

※科目名は受講当時のものです。

Campus calendar



※創立記念日6月30日正午に医学部棟正面に建つ「オベリスク」のスリットを太陽光が通過し、下に置かれたプレートを指し示すように設計されています。

※予定は変更の場合もあります。

Club activities

異なる学部、異なる学年

いろいろな仲間と交流しながら、

キャンパスライフを謳歌しよう！



剣道部



卓球部



高校では表千家、大学では裏千家流で茶道を続けています。忙しい日々の中でも、不定期ながら参加できるときに活動し、静かな時間の中で心を整えることを大切にしています。また、他学部・他学年の学生との交流の機会にもなっています。

4年次 板東 莉子さん
茶道部所属 文化会系クラブ



硬式テニス部



ダンス部



茶道部



コールクライス部

①部員数 ②活動日 ③活動場所

体育会

- 軟式テニス部
①80名 ②月・水・土 ③テニスコート
- 硬式テニス部
①68名 ②火・木・土・日 ③テニスコート
- バドミントン部
①80名 ②月または水・金・土
③牧野キャンパス体育館、市内の体育館
- バレーボール部
①43名 ②月・水・土 ③牧野キャンパス体育館
- ラグビーフットボール部
①32名 ②火・木・土 ③牧野キャンパスグラウンド
- 準硬式野球部
①42名 ②月・水・土 ③牧野キャンパスグラウンド
- 卓球部
①47名 ②火・木・金(木は自主練習)
③加多乃講堂、牧野キャンパス体育館
- 柔道部
①20名 ②火・土 ③牧野キャンパス武道館
- カヌー部
①8名 ②不定期 ③淀川
- サッカー部
①53名 ②火・木・土・日(試合の場合)
③牧野キャンパスグラウンド
- ワンダーフォーゲル部
①41名 ②土日・長期休暇中 ③不定
- バasketボール部
①62名 ②火・木・土 ③牧野キャンパス体育館
- ゴルフ部
①65名 ②月・火・木 ③磯島ゴルフセンター
- 空手道部
①11名 ②月・木(祝日休み) ③加多乃講堂
- 競技スキー部
①15名 ②月・木(祝日休み)、夏期休暇・12月～3月は不定期でスキー
③淀川河川敷、冬期は滋賀、福井、長野などのスキー場
- 剣道部
①29名 ②月・水・金
③牧野キャンパス 武道館(牧野講堂)
- 陸上競技部
①34名 ②月・水・土 ③河川敷、競技場
- ヨット部
①15名 ②4～11月の土日
③滋賀県立柳が崎ヨットハーバー
- 水泳部
①41名 ②火・木
③くずはスイミングスクール、大阪プール(不定期)
- 弓道部
①49名 ②火・木・土 ③牧野キャンパス弓道場「心鏡館」

※ 部員数などの変動の可能性があります。最新情報はサイトなどでご確認ください。

文化会

- 社会医学研究部
①12名 ②不定期(月4回程度)
③講義室、セミナー室、オンライン
- 軽音楽部
①19名 ②火・金 ③慈仁館防音室
- 学生雑誌編集部
①18名 ②不定期
③部室(慈仁館)、セミナー室
- 混声合唱団コールクライス
①25名 ②月・金 ③講義室、部室
- フォークソング部
①98名 ②不定期 ③部室(慈仁館4階)
- MESS (Medical English Speaking Society)
①43名 ②不定期 ③不定
- 茶道部
①55名 ②水・木の月2回 ③談話室
- 東洋医学研究部
①40名 ②月1・2回(不定期) ③部室、講義室
- Life Support Club
①108名 ②第2・3月曜日と不定期
③シミュレーションセンター、講義室
- ダンス部
①45名 ②水・木 ③加多乃講堂
- SeeK(シーク)
①30名 ②不定期 ③牧野キャンパス



Life Support Club



バスケットボール部



弓道部



ヨット部



ラグビーフットボール部



陸上部



バドミントン部

主な活動場所



加多乃講堂



牧野講堂(武道館)



グラウンド



体育館

バドミントン部は牧野キャンパス体育館で週3回活動しています。基礎から試合形式までレベルに合わせて練習を行うため、初心者も経験者も安心して参加できます。学業やアルバイトと両立しやすく、学年を問わず仲が良い部活です。一緒に楽しい大学生活を送りましょう！

2年次 門脇 菜緒さん
バドミントン部所属 体育会系クラブ
(京都府 大谷高等学校 出身)



PICK UP

Life Support Club (ライフサポートクラブ)

ライフサポートクラブは、医療系大学ならではの部活です。練習用AEDや人形を使った一次救命処置(BLS)の練習をはじめ、大阪マラソンや枚方ハーフマラソンでの救護ボランティアへの参加など、実践的な活動も行っています。さらに、資格の取得や他大学との合同勉強会を通じてスキルを高める機会もあります。他のクラブとの兼部も可能で、学部を超えてたくさんの学生が所属しています。



主な活動内容

- 練習用AEDや人形を用いたBLS(一次救命処置)の練習
- オープンキャンパスのお手伝い
- 附属病院災害訓練での模擬患者としての参加
- 大阪マラソンでの救護ボランティア
- 枚方ハーフマラソンでのモバイルAED隊としての参加
- 附属病院救急医学科DMAT隊員の活動報告会への参加
- AHA BLSプロバイダーや応急手当普及員などの各種資格の取得
- 他大学との交流会や合同勉強会の開催

系列の4病院+2クリニックで学べる 将来のなりたい姿を間近で感じられる

病院やクリニックでは、看護管理者や専門看護師、認定看護師など、看護のスペシャリストが多数活躍。

また、退院後も継続して大学病院クオリティの看護やリハビリを提供し、在宅療養を支援する「関医訪問看護ステーション」や全国的に珍しい大学病院が運営するリハビリ特化型施設「関医デイケアセンター」など、多彩な学びの場があります。

また、看護キャリア開発センターによるキャリア支援、看護学部臨床看護学教員制度による教育のさらなる充実で、一生涯にわたるサポートを提供します。

附属病院 KANSAI MEDICAL UNIVERSITY HOSPITAL



命と向き合い、人を助け支える尊い仕事。
役割の広い看護師はチーム医療のキーパーソン。

看護部 島村 里香 部長

附属病院看護部では、急性期医療を軸に患者さんの尊厳を守り、安全で質の高い看護の提供に努めています。医療ニーズが高まり、かつ医療技術が急速に発達する今、看護師はハードな業務に対応しながら、新たな知識の獲得や手技を習得することが不可欠となっています。附属病院では、2020年度に特定看護師の指定研修機関の認可を受け、現在122名の特定看護師があらゆる部門で活躍しています。チーム医療のキーパーソンとしての役割が期待される看護師の役割拡大は、現場の医師からも高い評価を得ています。看護は患者さんの命と向き合い人を助け、人を支える、尊い仕事です。看護の世界へ一歩を踏み出し、一緒にキャリアプランを考えてみませんか。

認定看護管理者 4名
専門看護師 9名
認定看護師 28名
特定行為研修修了者 122名



災害拠点病院、高度救命救急センター、地域がん診療連携拠点病院、大阪府アレルギー疾患医療拠点病院として認可を受け、地域医療の中核を担う。また、特定行為指定研修機関にも指定され、多くの看護職員が研修を受けています。

アクセス/京阪本線枚方市駅徒歩3分
病床数/797床 外来患者数/1日平均2,173人

総合医療センター KANSAI MEDICAL UNIVERSITY MEDICAL CENTER



“大切な人を受診させたい病院へ”をビジョンに掲げ、
地域の方々から信頼される病院へ。

看護部 稲井 久美子 部長

総合医療センターは、「大切な人を受診させたい病院へ」をビジョンに掲げ二次・三次救急を積極的に受け入れ術後集中治療や救急搬送重症症例に対して高度な医療を提供している急性期病院です。看護部は、急性期医療を担うチームの一員として必要な知識・技術を習得すると共に、看護職一人一人が「安心・安全、丁寧で思いやりのある看護ケア」を心がけ実践しています。

患者さんとそのご家族が、生き生きとその人らしく住み慣れた地域で幸せな人生を送っていただけるよう、多種多様な医療スタッフと連携を図り支援することが今の私達に求められていることです。病院実習を通じて患者さんの人生に寄り添ったケアを私達と一緒に実践していきましょう。

認定看護管理者 1名
専門看護師 3名
認定看護師 14名
特定行為研修修了者 37名



地域医療を支える北河内医療圏の基幹病院として、ほぼ全ての診療分野を網羅。救命救急センター、心臓血管病センター、不整脈治療センター、人工関節センター、プレストセンターなど40以上のセンターも備え、チーム医療で最先端の医療を提供。

アクセス/京阪本線滝井駅徒歩2分
病床数/477床 外来患者数/1日平均1,182人



“地域に根差した大学病院”を目指し、夕方診療や救急診療などの体制を整備した頼られる病院へ。

看護部 安本 マリ 部長

地域の医療に貢献する急性期病院として、夕方診療や救急診療を行っております。また地域の健康を支える予防医療センターと地域での生活を支える訪問看護ステーションを併設し退院後の生活サポートも行っています。看護師は、常に患者さんにとっての最善な状況を考え、“あたたかき思いやりのある看護の提供”を目指しています。また、患者さんご家族を中心に、他の医療従事者と共に悩み考え、時には喜び、人としても成長できるやりがいのある職業です。関西医科大学で学び、附属4病院で充実した実習を実施し、自律した看護職を目指してください。



アクセス／京阪本線
香里園駅徒歩1分
病床数／199床
外来患者数／1日平均680人

認定看護管理者 1名
専門看護師 1名
認定看護師 6名
特定行為研修修了者 16名

くずは病院 KANSAI MEDICAL UNIVERSITY KUZUHA HOSPITAL



あたりまえの日常を取り戻したい。
そんな患者さんの思いを支える役割を。

看護部 岩田 聡子 部長

くずは病院では医療と介護の複合ニーズが一層高まる時代に合わせて、高齢者の患者さんが「回復」するための看護と生活を継続するために「調整」する看護を提供しています。できなくなることも多い患者さんを、多職種と共に支え、その人らしく前向きに希望をもってもらえる看護を目指しています。時には結果につながらず苦しいこともあります。いつも新しい気づきと成長を教えてください。看護で出会うたくさんの人と体験が、あなた自身の人生を豊かにしてくれます。学びの場を整えてお待ちしております。



アクセス／京阪本線
樟葉駅徒歩7分
病床数／94床
外来患者数／1日平均183人

認定看護管理者 1名
特定行為研修修了者 3名

天満橋総合クリニック KANSAI MEDICAL UNIVERSITY TEMMABASHI GENERAL CLINIC

予防医療と総合診療における看護を学ぶ。高度医療への架け橋となり地域に貢献。

外来クリニックと総合健診センターを併設しています。超高齢社会における予防医療の重要性に注目し、総合健診センターでは人間ドックや各種健診を行っています。外来クリニックでは地域のかかりつけ医としてだけでなく、健診で異常を指摘された方に対する生活指導や治療を提供しています。

アクセス／京阪本線・大阪メトロ谷町線
天満橋駅地下直結

くずは駅中健康・健診センター KANSAI MEDICAL UNIVERSITY KUZUHA HEALTH PROMOTION AND PHYSICAL EXAMINATION CENTER

京阪電車樟葉駅直結。健診やメディカル・フィットネスなどを行う予防医療施設。

心身ともに健康で障がいのない期間、“健康寿命”を延ばすことを目的とした予防医療の専門施設です。病気の早期発見・治療へと導く健診や、健診結果を受けた助言から運動療法までを行う、学習実践型の予防医療施設(健康カレッジ)を目指します。

アクセス／京阪本線樟葉駅直結

看護キャリア開発センター

看護師のキャリアを
一生涯にわたって支援します。

①教育・研修・看護実践、②看護師特定行為研修・実践、③専門・認定看護師活動、④看護研究、⑤看護師就業・復職の5部門を設置し、附属4病院看護部と看護学部の連携・協働のもと、法人内すべての看護職員および本学学部生にキャリア支援を行っています。学部生と看護師との交流会や進路ガイダンスをはじめ、種々の研修支援、研究支援、復職支援や職場環境改善などに取り組み、看護師を一生涯にわたってサポートします。

看護学部臨床看護学教員制度

附属病院の高度な技術を持った
看護師が教員に。

2023年10月から看護学部と附属医療機関協働での、臨床看護学教員制度を新たに開始しました。この制度は、看護師が実践の場で得た根拠に基づく質の高い技術と、最新の医療状況に応じた実践力を身につける教育を看護学部生に提供する目的で制定されており、2025年度は附属医療機関の看護師15名が臨床看護学教員として学生の指導を行いました。

| 卒業生からのメッセージ |

学生時代の学びや経験を活かしながら、現場で働くやりがいを感じています。

看護師

として腎・泌尿器外科病棟でさまざまな患者さんをサポート

患者さんからの感謝の言葉や笑顔にやりがいを感じ、大学で学んだ知識や技術を自信につなげています。

関西医科大学附属病院11S病棟
村上 健介さん (2025年3月卒業)

現在私が勤務しているのは、腎・泌尿器外科病棟です。手術前後や抗がん剤治療を受けられる患者さん、他の科の患者さんなどさまざまな方がおり、たくさんのことを学びながら働いています。自分の看護で患者さんに感謝されたり、笑顔で退院していく姿を見たりするたびにやりがいを感じます。また、看護をする上で学生時代の学びは非常に役立っています。在学中の病院実習は大きな不安がありましたが、学内でのシミュレーション演習や先生方からの丁寧な指導で、実際に患者さんと関わる際に自信を持つことができました。学んだ知識や技術を実践できた時のうれしさや達成感は、看護の醍醐味であると思います。皆さんと一緒に働けることを楽しみにしています。応援しています。



保健師

として地域の健康増進を支援

市役所こども家庭センター母子保健分野で奮闘中。
学んだことのひとつひとつが自分の力になっています。

枚方市役所 子ども未来部 まるっとこどもセンター
眞垣 幸花さん (2025年3月卒業)

私はこども家庭センターで母子保健分野の保健師として働いており、主に妊婦さんや子育て中のご家庭を対象に、家庭訪問や乳幼児健診、育児相談などの業務に携わっています。地域で安心して楽しく子育てをしてもらえるよう心掛け、市民の方から「話してよかった」「ありがとう」と言っていたときや、継続して関わる中で信頼関係を築けたと感じたときに、仕事のやりがいを感じます。関西医科大学では、保健師実習を通して地域や人と直接関わりながら学ぶことができ、友人と支え合いながら過ごした学生時代の経験が、今の仕事に活きていると思います。大変なこともあります、そのひとつひとつが必ず自分の力になります。皆さんを応援しています。

助産師

の資格を活かしてMFICU(母体・胎児集中治療室)で活躍中

助産師は高度な知識や対応力が求められますが、命の誕生に立ち合い、女性を支えられることが魅力です。

関西医科大学附属病院5N・MFICU病棟
森 萌花さん (2025年3月卒業)

私が助産師として働いている病棟はハイリスクな妊産褥婦と赤ちゃんの看護、分娩を行う病棟です。助産師の魅力は、日々命の誕生に対する喜びを感じたり、妊産褥婦に対してコミュニケーションを取りながら良い看護を提供できることだと思います。しかし、ハイリスクの患者さんが多いため高度な対応力や柔軟性、知識が必要で、緊張感がありますが、先輩や同期に相談しながら日々働いています。大学時代は3つの資格取得と実習もあり日々大変でしたが、周りの友達や先生方のサポートもあって乗り越えることができました。皆さんもこれまでの経験や自分を信じて頑張ってください。いつか一緒に助産師として活躍できたらうれしいです。



出身校一覧

近畿地方

大阪府

上宮高等学校
ヴェリタス城星学園高等学校
追手門学院高等学校
大阪学院大学高等学校
大阪学芸高等学校
大阪教育大学附属高等学校池田校舎
大阪教育大学附属高等学校平野校舎
大阪国際高等学校
大阪産業大学附属高等学校
大阪女学院高等学校
大阪信愛学院高等学校
大阪成蹊女子高等学校
大阪青凌高等学校
大阪桐蔭高等学校
大谷高等学校
開明高等学校
関西大倉高等学校
関西創価高等学校
関西大学高等部
関西大学第一高等学校
近畿大学附属高等学校
金蘭千里高等学校
賢明学院高等学校
好文学園女子高等学校
香里ヌヴェール学院高等学校
金光大阪高等学校
金光八尾高等学校
四條畷学園高等学校
四天王寺高等学校
四天王寺東高等学校
樟蔭高等学校
常翔学園高等学校
常翔啓光学園高等学校
清教学園高等学校
清明学院高等学校
宣真高等学校
相愛高等学校
大商学園高等学校
帝塚山学院泉ヶ丘高等学校
帝塚山学院高等学校
東海大学付属大阪仰星高等学校
浪速高等学校
梅花高等学校
東大谷高等学校
府立旭高等学校
府立阿倍野高等学校

※1 旧初芝立命館高等学校 ※2 旧早稲田摂陵高等学校

府立生野高等学校
府立池田高等学校
府立和泉高等学校
府立市岡高等学校
府立いちりつ高等学校
府立今宮高等学校
府立桜和高等学校
府立大手前高等学校
府立鳳高等学校
府立春日丘高等学校
府立交野高等学校
府立河南高等学校
府立岸和田高等学校
府立北千里高等学校
府立久米田高等学校
府立高津高等学校
府立香里丘高等学校
府立佐野高等学校
府立四條畷高等学校
府立清水谷高等学校
府立水都国際高等学校
府立住吉高等学校
府立泉北高等学校
府立泉陽高等学校
府立高槻北高等学校
府立槻の木高等学校
府立豊中高等学校
府立富田林高等学校
府立寝屋川高等学校
府立花園高等学校
府立東高等学校
府立東住吉高等学校
府立枚方高等学校
府立布施高等学校
府立牧野高等学校
府立三国丘高等学校
府立三島高等学校
府立箕面高等学校
府立八尾高等学校
府立山田高等学校
府立山本高等学校
府立夕陽丘高等学校
プール学院高等学校
箕面自由学園高等学校
桃山学院高等学校
利晶学園大阪立命館高等学校^{※1}
履正社高等学校
早稲田大阪高等学校^{※2}

兵庫県

尼崎市立尼崎高等学校
関西学院高等部
県立明石城西高等学校
県立尼崎小田高等学校
県立伊丹北高等学校
県立加古川西高等学校
県立川西緑台高等学校
県立鳴尾高等学校
県立西宮北高等学校
県立西宮高等学校
県立西脇高等学校
県立北摂三田高等学校
県立御影高等学校
甲南女子高等学校
神戸海星女子学院高等学校
神戸市立六甲アイランド高等学校
三田学園高等学校
須磨学園高等学校
仁川学院高等学校
雲雀丘学園高等学校

京都府

大谷高等学校
京都教育大学附属高等学校
京都産業大学附属高等学校
京都女子高等学校
京都精華学園高等学校
京都成章高等学校
京都聖母学院高等学校
京都先端科学大学附属高等学校
京都橋高等学校
同志社女子高等学校
ノートルダム学院高等学校
府立嵯峨野高等学校
府立城南菱創高等学校
府立園部高等学校
府立菟道高等学校
府立南陽高等学校
府立西城陽高等学校
府立宮津高等学校
府立桃山高等学校
立命館宇治高等学校
立命館高等学校
龍谷大学付属平安高等学校

滋賀県

県立石山高等学校
県立膳所高等学校
県立東大津高等学校
県立彦根東高等学校
県立守山高高等学校
立命館守山高高等学校

奈良県

育英西高等学校
県立生駒高等学校
県立畝傍高等学校
県立郡山高高等学校
県立高田高等学校
智辯学園高等学校
智辯学園奈良カレッジ高等部
帝塚山高等学校
奈良学園高等学校
奈良学園登美ヶ丘高等学校
奈良女子大学附属中等教育学校
奈良市立一条高等学校

和歌山県

智辯学園和歌山高等学校
三重県
県立川越高等学校
県立木本高等学校
県立津高等学校
県立名張青峰高等学校

北海道地方

北海道

クラク記念国際高等学校

東北地方

宮城県

仙台白百合学園高等学校

福島県

県立郡山高高等学校

関東地方

埼玉県

県立越谷北高等学校

東京都

都立新宿山吹高等学校

中部地方

福井県

福井工業大学附属福井高等学校
北陸高等学校

長野県

長野県松本県ヶ丘高等学校

岐阜県

県立本巣松陽高等学校

静岡県

常葉大学附属菊川高等学校

愛知県

愛知高等学校
桜丘高等学校

中国地方

岡山県

岡山理科大学附属高等学校
県立岡山城東高等学校
県立倉敷青陵高等学校
就実高等学校

広島県

県立広島皆実高等学校
広島工業大学高等学校
広島市立舟入高等学校
広島なぎさ高等学校
安田女子高等学校

山口県

野田学園高等学校

四国地方

香川県

県立普通寺第一高等学校
県立高松高等学校

愛媛県

松山東雲高等学校

高知県

高知学芸高等学校

九州地方

福岡県

県立春日高等学校

長崎県

県立長崎東高等学校

沖縄県

沖縄尚学高等学校

都道府県別出身校

大阪府	314名	滋賀県	11名
京都府	51名	奈良県	25名
兵庫県	23名	和歌山県	1名
北海道	1名	岐阜県	1名
宮城県	1名	静岡県	1名
福島県	1名	愛知県	2名
埼玉県	1名	三重県	4名
東京都	1名	岡山県	4名
福井県	2名	広島県	6名
長野県	1名	山口県	1名
		香川県	2名
		愛媛県	1名
		高知県	1名
		福岡県	1名
		長崎県	1名
		沖縄県	1名

※2023年度～2025年度入学者
および2026年度学校推薦型選抜試験（専願）での合格者データ

学校推薦型選抜試験で入学

入学後の大学生活を思い描いて
受験勉強を乗り切った。

受験勉強のスイッチが入ったのは、高3の6月。以降、小論文は1日1題書くことと決め、先生に添削指導をお願いしました。そして、国語は共通テストの過去問を、数学は他大学の問題で関西医科大学と形式が似ているものを選んで解き、英語は文法の問題集を繰り返しました。そうして自分なりに努力したことが認められ、学校推薦型の選抜で入試に挑むことができました。受験勉強を辛いと感ずても、合格後の大学生活を想像して頑張れば乗り切れます！



2年次 大橋 璃央さん（滋賀県立 彦根東高等学校 出身）

学費・奨学金

学費の引き下げや充実した特待生制度で学びたい気持ちを応援!

POINT 1 4年間の学費を、700万円から660万円に引き下げ! 入学金、実験実習費の見直しにより、4年間の学費を引き下げました。

学費

区分	納期別	初年度				次年度以降 (毎年)
		入学時		10月(後期分)		
		通常の学生	特待生	通常の学生	特待生	
入学金		100,000円	100,000円	—	—	—
授業料		550,000円	0円	550,000円	0円	1,100,000円
実験実習費		75,000円	0円	75,000円	0円	250,000円
教育充実費		150,000円	0円	150,000円	0円	300,000円
納期別計		875,000円	100,000円	775,000円	0円	—
年度別納入金		【通常の学生】1,650,000円 【特待生】100,000円				1,650,000円
4年間総額		【通常の学生】6,600,000円 【特待生】5,050,000円				

(注)1. 次年度以降の授業料などは、前・後期の2期に区分し、それぞれ定められた期間(4月・10月)に年額の2分の1に相当する額を納入することになっています。
2. 助産師コースを選択する場合は、3年次後期に実習費として別途納入していただきます。3. いずれも諸会費は含みません。また、実習などに伴う費用や経費が別途必要となります。

学納金以外に必要な経費

学生保険	傷害・賠償保険料(日本看護学校協議会共済会「Will 2」4,500円/年間)
教科書代	電子教科書(約9万円)、その他書籍代
その他	iPad(大学指定、約16万円)、ユニフォーム・聴診器・ナースシューズ代、保護者会費2万円/年(初年度のみ入会費1万円)、学生自治会費、演習・実習にかかる交通費、合宿研修費 など

POINT 2 特待生制度の利用で、初年度学納金は入学金10万円のみ!

合格者のうち、一般選抜試験2教科型より3名・3教科型より7名・大学入学共通テスト利用選抜試験3教科型より2名・5教科型より1名の成績上位者は、初年度納入金のうち、授業料、実験実習費、および教育充実費の全額、合計155万円を免除します。

奨学金

	種類	種別	奨学・免除金額	選考基準	返還免除要件
学内奨学金※1	関西医科大学特待生制度	免除	授業料、実験実習費 および教育充実費 合計155万円	以下の試験制度合格者のうち成績上位者 ・一般選抜試験(2教科型)3名 ・一般選抜試験(3教科型)7名 ・大学入学共通テスト利用選抜試験(3教科型)2名 ・大学入学共通テスト利用選抜試験(5教科型)1名	なし
	関西医科大学看護学部学生給付奨学金	給付	月額5万円	各学年のうち前年度の成績上位3名(2年次以上)	なし
	関西医科大学看護学部学生貸与奨学金	貸与	授業料、実験実習費および教育充実費の合計額以内	入学後、家計の急変により学費の支弁が困難となった学生、かつ学業成績が優秀で、人物が良好な学生(2年次以上)	—
	関西医科大学附属の医療機関勤務を条件とする看護学部貸与奨学金	貸与	200万円	卒業後、本学附属の医療機関に就職を希望する学生、かつ学業成績が優秀で、人物が良好な学生に審査の上、貸与。	卒業後、本学附属の医療機関に就職し、一定の条件を満たせば奨学金の一部(56万円)の返還を免除する。
学外奨学金※2	高等教育の修学支援新制度(授業料等減免・給付型奨学金)				
	日本学生支援機構奨学金(貸与)				

がんばって成績が上位になると学内奨学金がもらえるチャンス!

※1. 詳細は学生募集要項をご確認ください。 ※2. 詳細は文部科学省、日本学生支援機構のホームページをご確認ください。

入試情報

2027年度(令和9年度)入試について

試験日	試験科目																			
学校推薦型選抜試験 2026年 11月22日 	専願制 併願制	小論文、面接  Point 志望理由書、活動報告書の提出が必要になります。面接は課題提示型です。																		
一般選抜試験 2027年 A日程: 2月6日  B日程: 7日 	2教科型 3教科型	マークシート式試験(英・選 ^{※1}) ※1 数学IA、生物、化学から1科目選択 マークシート式試験(英・選 ^{※1} ・国 ^{※2}) ※1 数学IA、生物、化学から1科目選択 ※2 一部に記述式問題を含みます。  Point 2日程の受験が可能です。同じ入試区分を受験した場合、科目は高得点の方を合否判定に使用します。英語外部試験利用制度の活用が可能です。活動実績報告による加点制度があります(3教科型のみ)。																		
大学入学共通テスト利用 選抜試験 2027年 1月16日  17日 	<table border="1"> <tr> <td>2教科型</td> <td rowspan="3">大学入学 共通テスト</td> <td>英語・数学または理科</td> </tr> <tr> <td>3教科型</td> <td>英語・数学または理科・国語</td> </tr> <tr> <td>5教科型</td> <td>英語・数学・理科・地歴公民・国語</td> </tr> </table>	2教科型	大学入学 共通テスト	英語・数学または理科	3教科型	英語・数学または理科・国語	5教科型	英語・数学・理科・地歴公民・国語	<table border="1"> <tr> <td rowspan="5">試験科目 試験範囲</td> <td>外国語</td> <td>「英語」リーディング:リスニングの点数を3:1の配分とします。</td> </tr> <tr> <td>数学</td> <td>「数学I、数学A」「数学II、数学B、数学C」から1科目選択</td> </tr> <tr> <td>理科</td> <td>「物理基礎/化学基礎/生物基礎」「物理」「化学」「生物」から1科目選択 (※「物理基礎/化学基礎/生物基礎」は2出題範囲を選択解答すること。)</td> </tr> <tr> <td>国語</td> <td>「国語」(近代以降の文章のみ)110点を100点に換算します。</td> </tr> <tr> <td>地歴公民</td> <td>「地理総合、地理探究」「歴史総合、日本史探究」「歴史総合、世界史探究」「公共、倫理」「公共、政治・経済」「地理総合/歴史総合/公共」から1科目選択 (※「地理総合/歴史総合/公共」は2出題範囲を選択解答すること。)</td> </tr> </table>	試験科目 試験範囲	外国語	「英語」リーディング:リスニングの点数を3:1の配分とします。	数学	「数学I、数学A」「数学II、数学B、数学C」から1科目選択	理科	「物理基礎/化学基礎/生物基礎」「物理」「化学」「生物」から1科目選択 (※「物理基礎/化学基礎/生物基礎」は2出題範囲を選択解答すること。)	国語	「国語」(近代以降の文章のみ)110点を100点に換算します。	地歴公民	「地理総合、地理探究」「歴史総合、日本史探究」「歴史総合、世界史探究」「公共、倫理」「公共、政治・経済」「地理総合/歴史総合/公共」から1科目選択 (※「地理総合/歴史総合/公共」は2出題範囲を選択解答すること。)
2教科型	大学入学 共通テスト	英語・数学または理科																		
3教科型		英語・数学または理科・国語																		
5教科型		英語・数学・理科・地歴公民・国語																		
試験科目 試験範囲	外国語	「英語」リーディング:リスニングの点数を3:1の配分とします。																		
	数学	「数学I、数学A」「数学II、数学B、数学C」から1科目選択																		
	理科	「物理基礎/化学基礎/生物基礎」「物理」「化学」「生物」から1科目選択 (※「物理基礎/化学基礎/生物基礎」は2出題範囲を選択解答すること。)																		
	国語	「国語」(近代以降の文章のみ)110点を100点に換算します。																		
	地歴公民	「地理総合、地理探究」「歴史総合、日本史探究」「歴史総合、世界史探究」「公共、倫理」「公共、政治・経済」「地理総合/歴史総合/公共」から1科目選択 (※「地理総合/歴史総合/公共」は2出題範囲を選択解答すること。)																		
※本学での個別試験はありません。	 Point 選択科目から複数の科目を受験した場合は、最も高得点の科目を合否判定に使用します。																			

※今後、選抜方法の見直しなどにより変更が生じる可能性があります。詳細は、2026年7月頃に発行する「学生募集要項」や本学ホームページにより確認してください。

入学者受入れの方針(アドミッション・ポリシー)

求める学生像

豊かな感性と教養をもち、看護学の向上に努め、地域社会や国際社会に貢献できる看護師、保健師、助産師を育成するため、次のような人を求めています。

- 1 看護学を学ぶために必要な基礎学力を有する人
- 2 自己の能力を的確に判断し自ら学ぼうとする人
- 3 生命をこの上なく大切に感じることができる人
- 4 人に関心があり、人の可能性を信じてあげることができる人
- 5 人の健康や生活に関心がある人
- 6 看護の力を通じて社会に貢献する意欲がある人

本学入学までに求める学習成果

入学する学生には、高等学校等における教育課程により習得した基礎学力を、より高度な学びへと展開できるように、次のような能力を求めます。

- 1 入学後の修学に必要な基礎学力と学ぶ力
- 2 読解力、創造力、思考力、論理的表現力
- 3 いのち、健康、生活について柔軟に考える力
- 4 多様な人々と協調、協力して物事を成し遂げようとするコミュニケーション能力
- 5 社会において活躍できる行動力

一般選抜試験で入学

重視したのは基礎固め、直前期は無理をせずに自分のペースで。

一般選抜試験を見据えた勉強でもっとも重視したのは基礎固め。どの教科も共通テスト対策を通じて土台を築き、高3の夏以降は関西医科大学のオープンキャンパスでもらった過去問を繰り返し解くことで、入試傾向と自分に足りない力の把握に努めました。一番勉強した時期は12月。一日のほとんどを学校と塾で過ごし、1月の直前期に入ると、新しいことを詰め込みすぎないように心がけました。最後の最後は無理をせず、自分のペースで机に向かったことで、心にゆとりをもって本番を迎えられました。

2年次 蓑田 はなさん
(福岡県立 春日高等学校 出身)



よくある質問

大学生活について

授業は何時から何時までですか？

授業は1時限90分で、1限(9:00)～5限(18:00)です。昼休みは、12:10～13:10の60分です。

大学内に自習室はありますか？

看護学部棟のラウンジと図書館、医学部棟の図書館本館、交流センターラウンジ、関医慈仁館などが利用できます。4年次生には、国家試験勉強のためにコンピュータ室(看護学部棟)なども授業使用時以外に自習室として開放しています。

どのような教員が在籍していますか？

専任教員は、各領域における看護職としての実務経験を有しています。また、専門看護師の資格を有する教員も在籍しています。

就職先について教えてください。

関西医科大学の附属医療機関を含む、病院、訪問看護ステーション、福祉施設、保健所・保健センター、企業など、幅広い現場に就職しています。看護師のみならず、保健師・助産師としても多数採用されています。なお、就職に際しては、本学附属医療機関を含め、各施設の採用プロセスを経る必要があります。(詳しくはP.28をご覧ください)

車、バイクでの通学、自転車通学は可能ですか？

本学では、自動車、バイクでの通学を禁止しています。自転車通学は可能です。利用の際は学務課に届け出て、駐輪用ステッカーの交付を受ける必要があります。また、駐輪台数には限りがあります。

国家試験対策はどのようにしていますか？

学生全員が国家試験に合格するために支援体制を整えています。国家試験に対する学生への動機づけと主体的な取り組みを促し、学生全員がよりよい成績で合格することを目標とします。(詳しくはP.28をご覧ください)

学生寮はありますか？

学生寮はありませんが、大学周辺にはマンションが多数あります。ワンルームマンションで月5～6万円です。※大学での輪旋は行っていません。

養護教諭の資格取得は可能ですか？

養護教諭二種免許取得に必要な科目の単位を修得した場合は、保健師免許取得後、都道府県教育委員会に申請することにより養護教諭二種免許の取得が可能です。

入試・入学費用／寄付について

過去問題の配付はしていますか？

過去問題集を発行しています。ご自宅への資料送付を希望される方は、本学サイトの資料請求ページからお申込みください。また、本学受験生サイト入試過去問題ページにて、学校推薦型選抜試験および一般選抜試験の問題・解答を公開しています。



資料請求ページ

※学校推薦型選抜試験は2024年度入試分からの公開

入学時の学納金について教えてください。

入学手続き時に必要な金額は入学金(10万円)と初年度前期分授業料など(77万5千円)の合計87万5千円(特待生は入学時は10万円)です。なお、10月に後期分授業料など(77万5千円/特待生は免除)の納付が必要です。(詳しくはP.41をご覧ください)

寄付金はあるのでしょうか？

本学では、教育・研究施設設備の整備拡充のため、任意の寄付金のご協力をお願いしておりますが、入学の条件に関わるものではありません。入学後に多くの方々からご協力をいただいております。

入試イベント

看護学部オープンキャンパス

2026年

事前予約制

4/19 日 7/5 日 8/9 日 8/16 日

- 学部・カリキュラム・入試ガイダンス
- 在学生と卒業生リアルトークライブ ●保健師・助産師のお仕事
- シミュレータ体験 ●キャンパス・病院見学ツアー ●高齢者疑似体験
- 沐浴見学・体験 ●教職員個別相談 ●推薦・一般合格体験談 など

いずれも関西医科大学校方キャンパスで開催予定。
※ホームページで最新の情報を確認してください。

オープンキャンパス

看護学部の学びをイメージできるオープンキャンパスにぜひ！

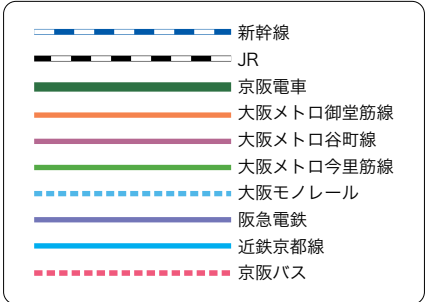
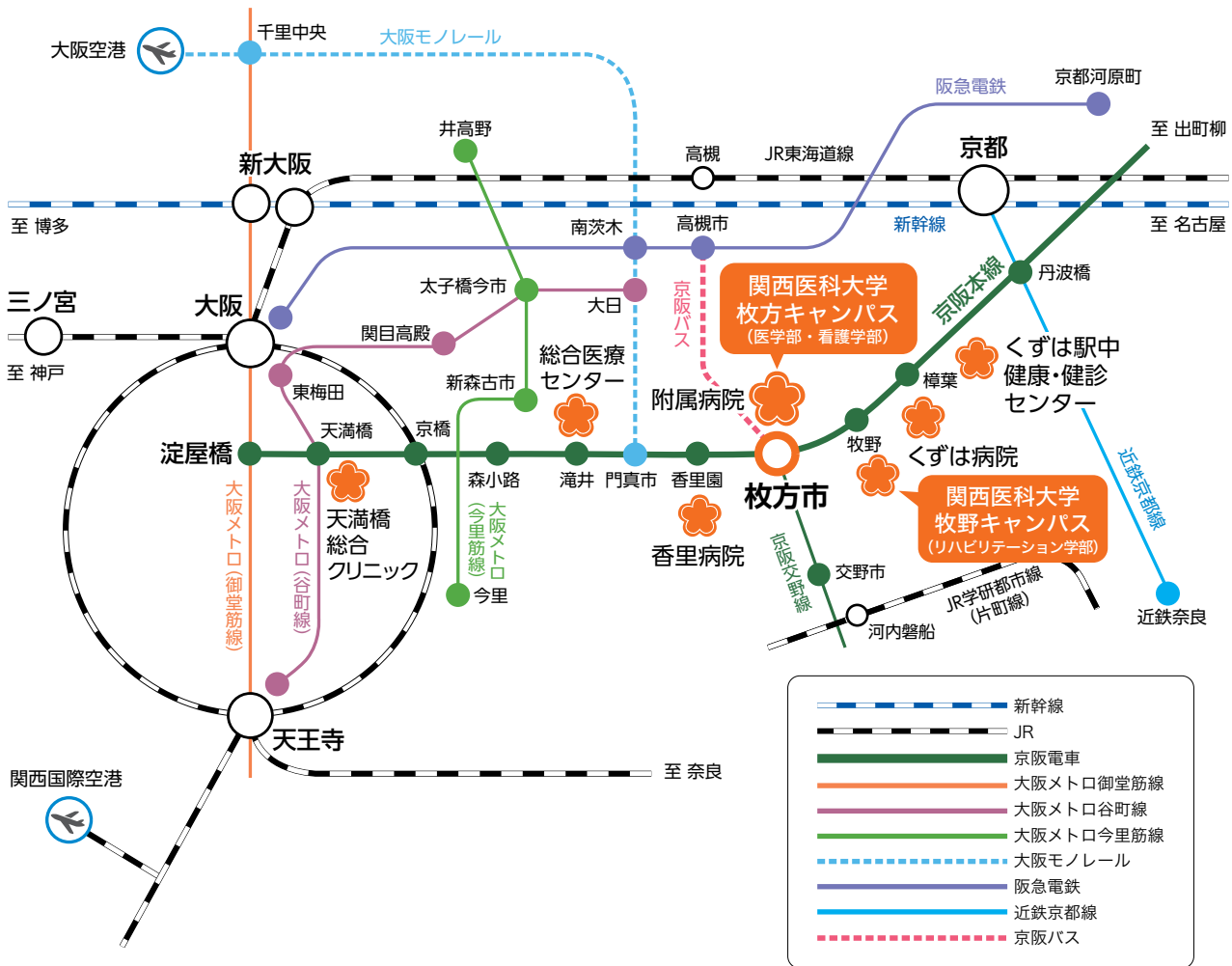
看護学部の素晴らしさを高校生の皆さんに伝えたいと思い、学生スタッフとしてオープンキャンパスに参加。在学生と卒業生のリアルトークライブなどを担当し、自分の経験をもとに受験勉強のアドバイスをさせていただきました。附属病院の見学や学部棟での沐浴体験もあるので、キャンパスに来れば入学後の学びや大学生活をリアルにイメージできます！

2年次 田尻 七海さん(沖縄県 沖縄尚学高等学校 出身)

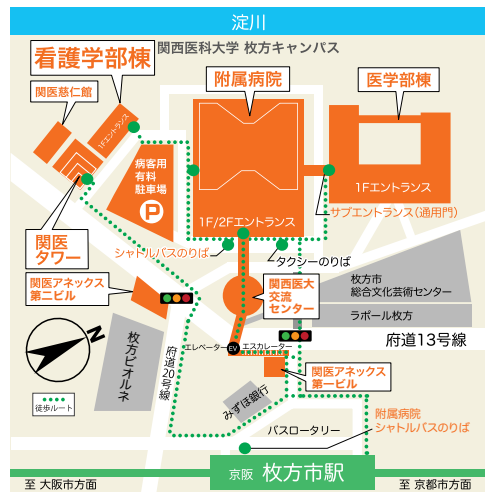


ACCESS

京阪電車「枚方市」駅から徒歩約3分の好立地。
 充実した交通機関でアクセスも良好、関西圏はもちろん東京方面からでも約3時間です。



新大阪駅 (新幹線) から	新大阪 (新幹線)	大阪メトロ 御堂筋線	淀屋橋	京阪本線 特急	枚方市
JR大阪駅 から	大阪 (JR東海道線)	JR環状線	京橋	京阪本線 特急	枚方市
高槻方面 から	JR高槻 阪急高槻	京阪バス			枚方市
京都駅 (新幹線) から	京都 (新幹線)	近鉄京都線 急行	丹波橋	京阪本線 特急	枚方市
神戸方面 から	三ノ宮	JR神戸線	大阪	JR環状線	京橋
				京阪本線 特急	枚方市
奈良方面 から	近鉄奈良	近鉄京都線 急行	丹波橋	京阪本線 特急	枚方市
大阪(伊丹) 空港から	大阪空港	大阪モノレール	門真市	京阪本線	枚方市
				特急	



枚方キャンパス

〒573-1010 大阪府枚方市新町2丁目5番1号
 TEL.072(804)0101
 京阪電車「枚方市」駅徒歩約3分

撮影協力 P5-6(左)岡 怜磨さん(大阪府 東海大学付属大阪仰星高等学校出身)、(右)小川 心春さん(大阪府立 生野高等学校出身)
 P7-8(左)田中 仁奈さん(兵庫県立 尼崎小田高等学校出身)、(右)廣森 葉瑠さん(京都府立 城南菱創高等学校出身)
 P9-10(左)深澤 結さん(兵庫県立 北摂三田高等学校出身)、(右)井狩 帆夏さん(奈良県立 郡山高等学校出身)
 P28 高井 陽菜世さん(大阪府 桃山学院高等学校)



関西医科大学
KANSAI MEDICAL UNIVERSITY

〒573-1010 大阪府枚方市新町二丁目5番1号

入試センター

TEL.072-804-0101(代表)

<https://www.kmu.ac.jp/>

<https://www.kmu.ac.jp/juk/>(受験生サイト)

大学の学章は、醫(「医」の旧字体)の文字を梅花の輪郭で囲んだもので、2014年6月から正式な学章として使用されています。それまでは副章として用いられており、大学の前身大阪女子高等医学専門学校の校章であったゆかりの深いデザインです。

学生募集要項・入試問題集の請求方法

学生募集要項・入試問題集をご希望の方は、テレメールをご利用ください。



テレメール

資料請求番号

●学生募集要項 999245

●入試問題集 119766



●インターネット

(パソコン・携帯電話・スマホ)

<https://telemail.jp>

LINE

今すぐ「友だち」追加! 最新の情報が受け取れます。



UNIVERSITY
ACCREDITED
2022.4~2029.3

関西医科大学は、公益財団法人大学基準協会による大学認証評価の結果、基準に適合していると認定されました。本学は、さらに医学の発展と社会的使命の達成のため、教育・研究・医療活動の向上に努力を続けます。